

A photograph of a modern library interior. The bookshelves are arranged in a series of concentric, circular arches that create a tunnel-like effect. The shelves are filled with books. In the center of the image, there is a white rectangular text box with gold-colored text.

**Birgit Rausing Centrum
för Medicinsk Humaniora**
– Lunds universitets nyaste kunskapscentrum



Innehåll

Ett interdisciplinärt kunskapscentrum blir till	5
Medicinsk humaniora för oss	6
Forskningstema	8
Kompass	10
Karta	11
Våra evenemang 2021–2022	12
Möt våra medarbetare	14
Möt våra "affiliates"	18
Läs mer	20

Foto:

VnWayne Fan/Unsplash (framsida), Åsa hansdotter (s 5), Finn/Unsplash (s 7),
Justin Luebke/Unsplash (s 8), Kevin Woblick/Unsplash (s 9), Jamie Lopes/Unsplash (s 12),
Jens Thekkeveettil/Unsplash (s 13), Niel Thomas/Unsplash (s 19), Himesh Kumar/Unsplash (baksida)
Grafik: Frida Nilsson, Media-Tryck, Lunds universitet (s 8–9) | Tryck: Media-Tryck, Lunds universitet

Undervisning i Medicinsk humaniora på Läkarprogrammet har bedrivits sedan 2008 vid Lunds universitet. Anders Palm tog initiativet och Läkarprogrammets utbildningsledning skapade förutsättningarna för en fem veckors valbar kurs som belyste konstarnas möjligheter att ge omistliga perspektiv på medicinsk utbildning och praktik. Katarina Bernhardsson tog 2017 över arbetet i sin egenskap som Sveriges första lektor i Medicinsk humaniora, finansierad av en donation från Birgit Rausing.

När Birgit Rausing en andra gång donerade medel till Lunds universitet för att starta ett centrum i Medicinsk humaniora var det inspirerat av detta långsiktiga arbete:

”Inspirerad av den verksamhet som har initierats och utvecklats av litteraturprofessor Anders Palm har jag länge närt en önskan om att framhäva humanioras betydelse inom vården. Nu mer än tidigare har många insett hur viktigt det är att förstå sambandet mellan humaniora och medicinsk vetenskap och praktik och därmed kunna synliggöra dess samhällsnytta. Genom bildandet av en stiftelse med syfte att stödja detta kunskapscentrum önskar jag att vi kan visa på den roll humaniora har att spela för att man skall se hela människan i mötet och bemötandet i vården.”

Birgit Rausing, 2020

Ett interdisciplinärt kunskapscentrum blir till

”Birgit Rausing Centrum för Medicinsk Humaniora ska bidra till profileringen av Medicinska fakulteten och Lunds universitet. Det ska ske genom särskilda satsningar på forskning och utbildning med betydelse för den mellanmännsliga relationen mellan vårdande och vårdad – vetenskaplighet och medmänsklighet i möte och bemötande.”

Ja, så står det i centrumets föreskrifter, som i sin tur vilar på vår donators, Birgit Rausing, tankar och önskan. Ambitionsnivå är hög – utbildning, forskning, samverkan med sjukvården och det övriga samhället, allt genomsyrat av ett interdisciplinärt tänkande och med tydlig internationell profil. Det är ett uppdrag vi tagit oss an med stor entusiasm och energi från start – och ser fram emot att utveckla än mer under de kommande åren. Inget av vad vi beskriver här hade kunnat genomföras utan tillit och medel från såväl Birgit Rausing stiftelse som medicinska fakulteten.

Att bygga upp ett nytt interdisciplinärt kunskapscentrum vid Lunds universitet är som att skapa ett universitet i mini-format. Precis som Lunds universitet har vi attraherat medarbetare från många ämnen, med olika erfarenheter, för att svara på komplexa frågeställningar i en ständigt föränderlig värld. Vi har startat samarbeten med intressenter inom och utanför akademien, inom och utanför Sveriges gränser. Forskningsteman formuleras, dels utifrån vårt uppdrag, dels utifrån projekt som ligger inom medarbetarnas kompetensområden. Studenternas entusiastiska

respons är en ständig inspiration för att fortsätta utveckla arbetet med kurser, kursmoment och handledning. Parallellt med den pågående verksamheten har vi satt det organisatoriska ramverket på plats. Det är med stolthet vi blickar tillbaka på 2021–2022 och med tillförsikt vi ser framåt!



Birgit Rausing Centrum för Medicinsk Humaniora
Centrumledare Martin Garwicz
och bitr. centrumledare Katarina Bernhardsson

Medicinsk humaniora för oss

Medicinsk humaniora är ett paraplybegrepp för hur en nära samverkan mellan humaniora, samhällsvetenskaperna, medicin och hälsovetenskaperna kan belysa och befrukta medicinska och hälsovetenskapliga frågeställningar i vidaste bemärkelse. Medicinsk humaniora är relevant för flera målgrupper, i olika sammanhang – och får många definitioner. Vid Birgit Rausing Centrum för Medicinsk Humaniora arbetar vi interdisciplinärt, på riktigt, och tar oss an ämnet från flera olika perspektiv. Att lägga alla ägg i en korg, att välja enbart en väg, det tror vi helt enkelt inte på.

Hur håller vi koll på det vi arbetar med? Det är inte för inte vi valt kompassen som en viktig symbol. Och det faktum att våra medarbetare är djupt rotade i sina respektive ämnesdiscipliner gör också att vi får en stor vetenskaplig karta att orientera oss efter.

VAD VILL VI UPPNÅ?

Birgit Rausing Centrum för Medicinsk Humaniora är ett kunskapscentrum som alltså är designat för att ta sig an komplexa uppdrag i sann interdisciplinär anda. Den andan möter ni överallt, från styrelserummet till centrumets medarbetare, från vad vi gör i undervisningen och på vetenskapliga konferenser till de forskningsområden och samverkansinitiativ vi formulerar.

UTBILDNINGEN

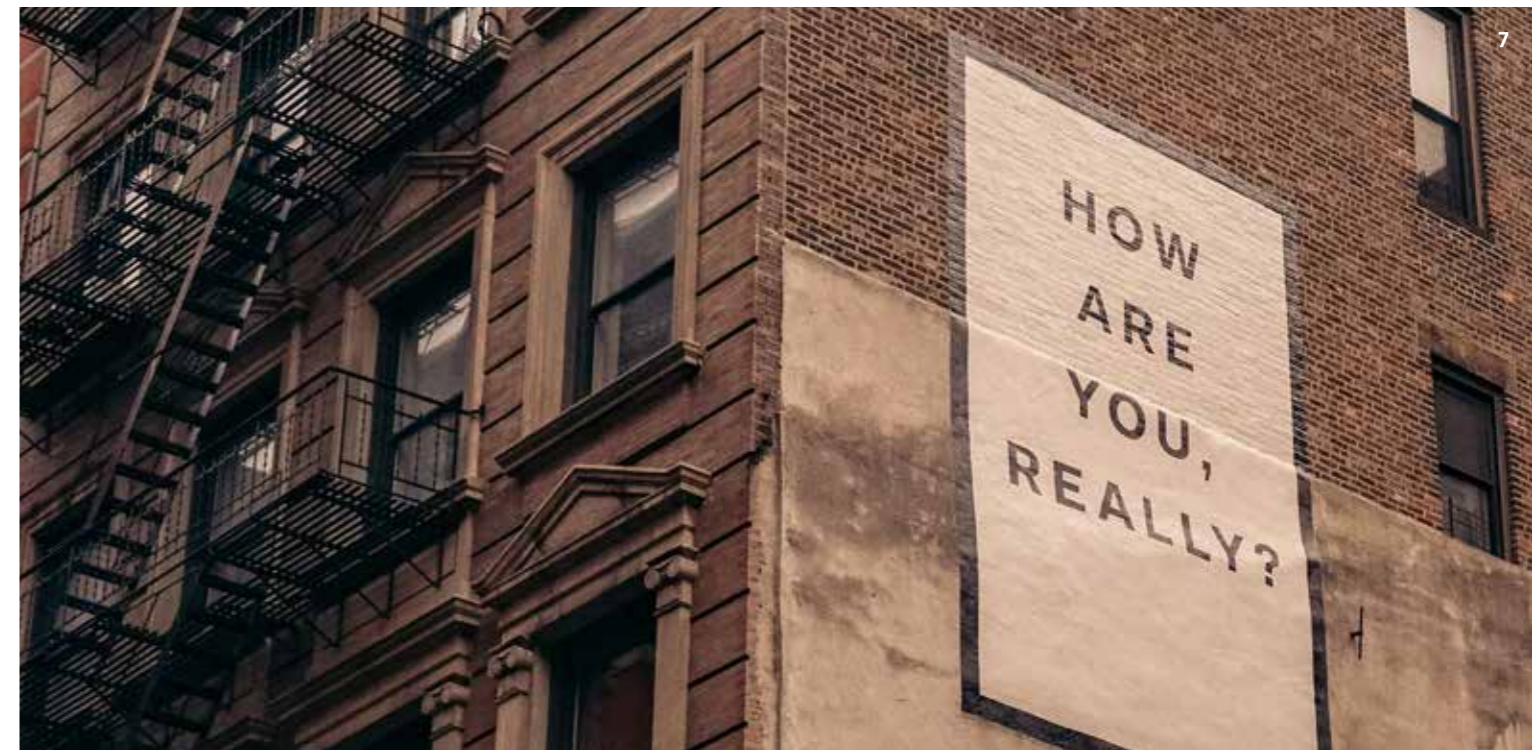
Medicinsk humaniora ingår sedan mer än ett decennium som en valbar kurs i läkarprogrammet vid Lunds universitet. Medicinsk humaniora kan ha en betydande inverkan på studenternas – det vill säga de blivande läkarnas – värderingsförmåga och professionella förhållningssätt. Helst hade vi velat att Medicinsk humaniora blir ett inslag i alla professionsutbildningar som har med medicin, hälsa och omvårdnad att göra. Redan imorgon.

FORSKNINGEN

Centrumet strävar efter att utveckla humanvetenskapernas roll för att se hela människan i mötet och bemötandet i olika vårdssammanhang. Vi drivs av vår vilja att visa vilken samhällsnytta Medicinsk humaniora har, såväl för den enskilda individen – vårdande och vårdad – som för stora vårdorganisationer. För oss är det självklart att Medicinsk humaniora är och kommer att vara relevant för lång tid framöver, inte minst för att vi arbetar ämnesöverskridande med potentialen hos ett fullskaligt universitet i ryggen.

SAMVERKAN

Utan fungerande samarbeten med organisationer och individer utanför universitetsvärlden kommer vi inte så långt. Just nu fokuserar vi på samverkan med verksamhetsansvariga i hälso- och sjukvården, inte minst inom Region Skåne. Vi tror också att samverkan med alumner samt patient- och anhörigföreningar kommer att leda till att



det vi jobbar med landar rätt och kan belysa på vilka olika sätt att Medicinsk humaniora är ständigt aktuell. Birgit Rausing Centrum för Medicinsk Humaniora är en drivande part i det tematiska samverkansinitiativet "Existentiell resiliens, estetik och mellanmänsklighet", som startar 2023.

Vårt samarbete med Columbia University, USA, ville vi uppmärksamma särskilt: Professor Rita Charon utsågs i november 2022 till Hedersdoktor vid Medicinska fakulteten och promoveras i maj 2023.

NÄTVERKEN

Vi är inte ensamma om att starta upp centrum för Medicinsk humaniora i Sverige. Under 2020 kom även centrum till vid Linköpings och Uppsala universitet, och i det svenska nätverket för Medicinsk humaniora ingår just nu forskare

från 11 universitet och högskolor. BRCMH kommer att stå värd för 2023 års nätverksmöte, 20–21 april i Lund.

The Nordic Network for Narratives in Medicine koordineras just nu av BRCMH. I oktober 2022 anordnades nätverksmötet i Lund på temat *Ranges of Proximity: Approaching Narratives in Medicine*. Mejla Asa.Thormahlen@med.lu.se

Bridging the Baltic är ett nätverk som knyter samman forskare inom medicinens historia från en rad länder kring Östersjön. Nätverket arrangerar symposier och har publicerat bland annat en antologi. Just nu är siktet inställt på ett symposium på temat Digital Health 16–17 mars 2023 i Lund.

Forskningsstema

Empati och medkänsla är ett första forskningsstema vid BRCMH. Vi har under 2021 och 2022 tagit oss an detta tema, bl.a. med utgångspunkt i en *Advanced Study Group* vid Pufendorfinstitutet vid Lunds universitet. Vårt långsiktiga mål är att utforska konceptuella och praktiska utmaningar som är förknippade med att utveckla effektiva verktyg för att öka empati och medkänsla i hälso- och sjukvården och inom motsvarande professionsutbildningar.

Empati och medkänsla, men också individers självkänedom och förmåga till självreflektion är på många sätt avgörande för hälso- och sjukvården. Empati ökar vårdpersonalens välbefinnande och minskar risken för utbrändhet. Medkännande inom hälso- och sjukvården kompletterar och förbättrar kliniska resultat för enskilda patienter. Medmänsklighet för "den andre" är dessutom en viktig förutsättning för jämlik vård.

I maj 2022 arrangerade BRCMH – samfinansierat med Segerfalkstiftelsen och Grace S Sandbloms Stiftelse – den internationella konferensen *The Neuroscience of Empathy and Compassion*. Konferensen blev en ögonöppnare för många på Lunds universitet, oavsett fakultetstillhörighet. I maj 2023 följer vi upp med ett besläktat arrangemang, då hjärnforskaren Anil Seth föreläser och diskuterar det mänskliga medvetandets mysterier med en panel från flera fakulteter.

ANDRA PÅGÅENDE FORSKNINGS- OCH UTBILDNINGSPROJEKT

Vårt kunskapscentrum består av medarbetare från flera olika ämnesområden. När de samarbetar i olika projekt och knyter tills sig ytterligare personer från andra verksamheter ser vi vad interdisciplinärt samarbete kan leda till. I en mängd olika projekt är våra medarbetare med i olika stor utsträckning och bidrar med perspektiv från sin ämneshorisont och från Medicinsk humaniora.

KURSER OCH KURSUTVECKLING

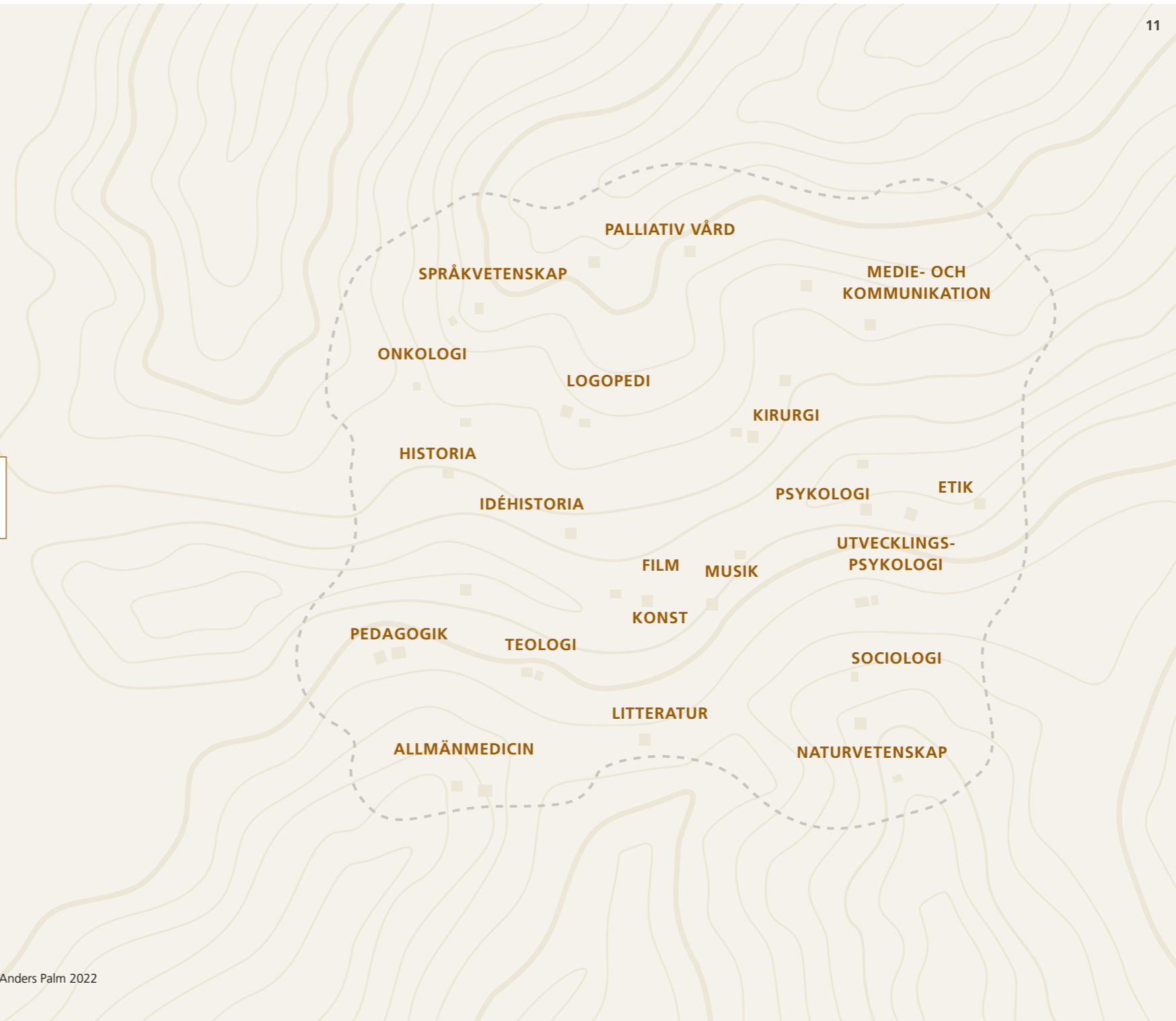
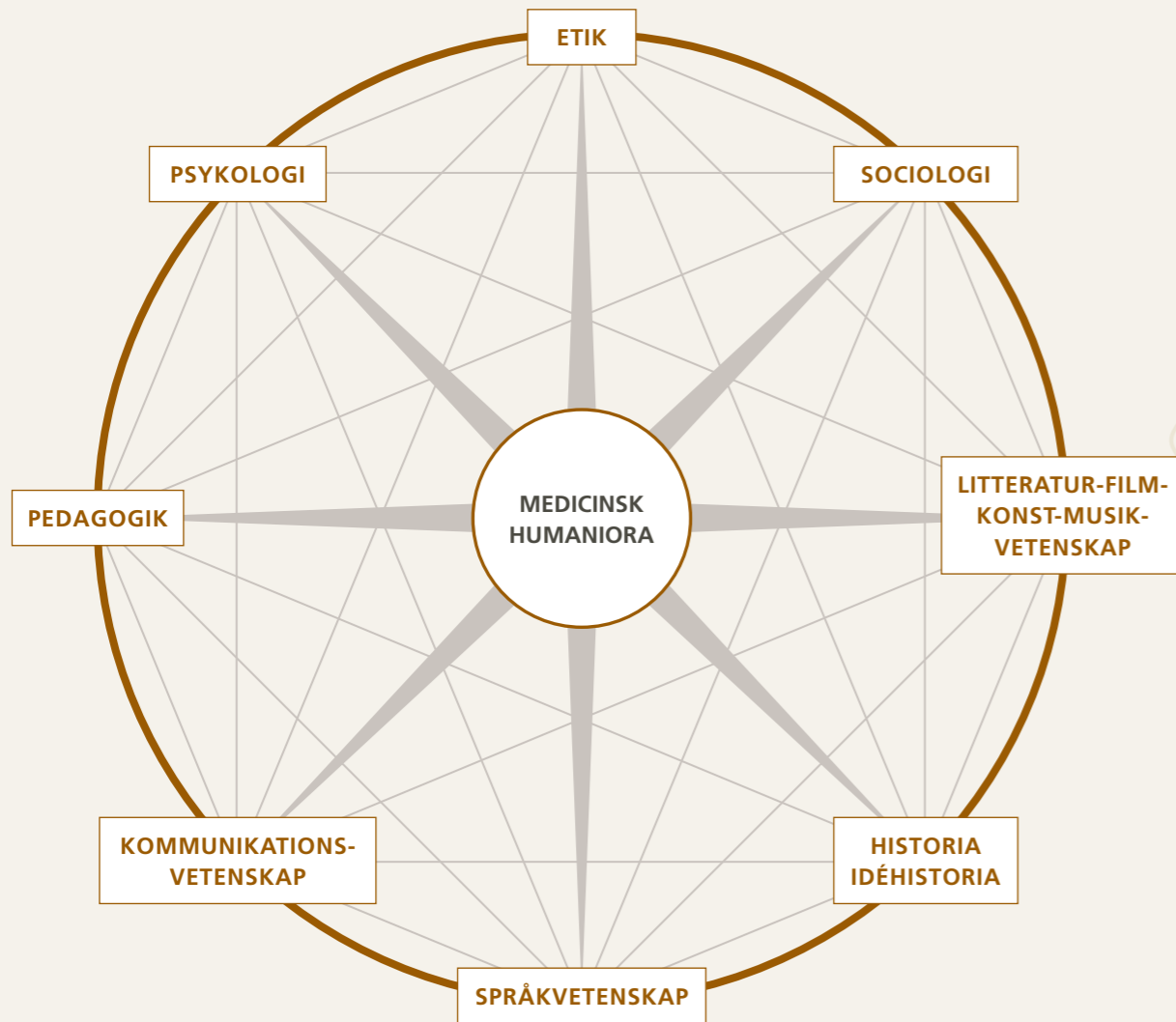
- Läkarprogrammet: Återkommande kursmoment och seminarier (Medicin som humaniora, Litteratur och kreativt skrivande) på terminerna 4, 6, 8 och 9, valbar kurs på termin 11.
- Läkarprogrammet: Studenterna ges möjlighet att skriva examensarbeten/upsatser inom Medicinsk humaniora på terminerna 5 och 10.
- Psykologprogrammet: Återkommande kursmoment i litteratur. Utveckling av en pilot-modul i samtalsanalys på termin 1.

- Piloter planeras på flera ytterligare utbildningar inom medicinska fakulteten.
- Etik, Mångfald och Jämlikhet: Konzeptutveckling av en kurs för yrkesverksamma ST-läkare.
- BRCMH *afternoon tea*, återkommande varje termin, om Medicinsk humaniora i utbildningarna.
- Alumniundersökning – tidigare studenter och nuvarande läkare om kort- och långsiktiga effekter av kursmoment i Medicinsk humaniora.

PÅGÅENDE KURSER MED ANKNYTNING TILL MEDICINSK HUMANIORA SOM VÅRA MEDARBETARE ÄR INVOLVERADE I:

- Medicinens idéhistoria (idéhistoria).
- Litterära perspektiv på sjukdom och död (litteraturvetenskap).
- Krisens estetik (två olika) (filmvetenskap).





Våra evenemang 2021–2022

Etableringen av BRCMH har inte enbart skett inom centrumet, utan i allra högsta grad inneburit att vi synliggjort det utåt. Dels har vi anordnat tvärvetenskapliga symposier, workshops och seminarier, dels har vi arrangerat publika populärvetenskapliga evenemang i form av föreläsningar och debatter.

HUMOR SOM LÄKANDE KRAFT – ATT MÖTA SORG OCH GLÄDJE MED LEKFULLHET

Populärvetenskaplig föreläsning, Kunskapskrogen, november 2021

LIVET – INTE ALLTID EN DANS PÅ ROSOR | Populärvetenskaplig föreläsning, Kunskapskrogen, mars 2022

A COLLABORATIVE ARTS AND MEDICINE EVENT | Öppen föreläsning och seminarium, april 2022

- Contemporary art and health professions – an interdisciplinary educational project
- Creativity and innovation – artistic capacities in school and vocational education
- Contemporary art in dialogue with science, medicine and society

THE NEUROSCIENCE OF EMPATHY AND COMPASSION | Konferens, maj 2022

MYTER OM MÄNNISKOKROPPEN | Populärvetenskaplig föreläsning, Kunskapskrogen, september 2022



RANGES OF PROXIMITY: APPROACHING NARRATIVES IN MEDICINE

Nordiskt nätverksmöte/konferens, oktober 2022

CREATIVITY IN LIFE: HOW LITERATURE, ART AND MUSIC AFFECT ILLNESS AND HEALTH

Öppen föreläsning, Sandblom Prize Lecture av professor Rita Charon, Columbia University, oktober 2022

HUR DEN ANDRES ETNICITET PÅVERKAR DITT UTTRYCK AV EMPATI OCH MEDKÄNSLA I SJUKVÅRD OCH PROFESSIONSUTBILDNINGAR

Workshop, ASG Pufendorf, oktober 2022

SHAME IN THE CLINICAL ENCOUNTER | Seminarium, oktober 2022

PRACTICES INFLUENCING EMPATHY AND COMPASSION – CONTEMPLATION, ART, MUSIC, DANCE

Workshop, ASG Pufendorf, december 2022

VÅRDENS KONST – VAD SPELAR KONSTVERK OCH KONSTNÄRER FÖR ROLL I SJUKVÅRDEN?

Populärvetenskaplig föreläsning, Kunskapskrogen, december 2022

MUSIK, HÄLSA OCH VÄLBEFINNANDE – FÖR SMÅ OCH STORA

Thursday talks, samarbete med Odeum, december 2022



Möt våra medarbetare

MIA-MARIE HAMMARLIN | universitetslektor och forskare, Medie- och kommunikationsvetenskap; Journalistik; Etnologi

"Arbetet inom BRCMH har varit fantastiskt givande och jag har fått nya och värdefulla kontakter – vi har blivit ett sammansvetsat team under året! Tack vare centrumet har jag t.ex. dels undervisat på läkarprogrammet, dels påbörjat ett utvecklingsarbete inom EUGLOH* om vaccintvekan hos studenter inom vård och omsorg."

*UGLOH = The European University Alliance for Global Health



ELINOR SCHAD | forskare och specialistpsykolog, Pedagogisk psykologi; Psykometri

"Det är en förmån att få ingå i ett team med många olika kompetenser. Det är vad var och en tar med sig till våra möten, som utgör styrkan i vår samverkan och ger mig inspiration och kraft. Jag ser fram emot 2023 och fler spännande projekt."

LARS HAGANDER | docent och barnkirurg, Global hälsa; Kirurgi

"Aristoteles glömde nog Medicinsk humaniora när han hävdade att fronesis inte kunde läras ut. Humanistiska inslag i läkarutbildningen katalyserar sällsynt värdeskapande diskussioner och kan förmedla djup insikt om sjukdom och vårdrelation."



ELISABET BJÖRKLUND | universitetslektor, Filmvetenskap

"Jag har bland annat deltagit i arbetet med att kartlägga forskning inom fältet Medicinsk humaniora och med att ta initiativ till att det utvecklas fler inslag med humanistiska perspektiv på universitetets olika professionsutbildningar, med särskilt fokus på hur film skulle kunna användas i dessa sammanhang."

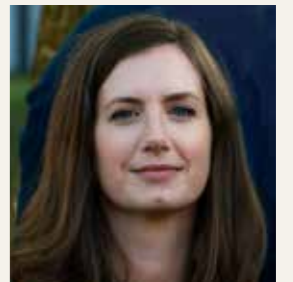


JONATAN WISTRAND | Ph.D. och ST-läkare; Allmänmedicin; Medicinhistoria

"Två projekt har under året betytt särskilt mycket för mig. Dels diktpjektet Några ord på vägen som utforskar poesins möjligheter att fungera som katalysator för reflektion och eftertanke i sjukvårdens vardag. Dels arbetet med att ta fram en kurs för ST-läkare i Etik mångfald och jämlikhet."

SUSANNA WHITLING | Leg. logoped, Ph.D., universitetsadjunkt, Logopedi

"Martin och Katarina har verkligen lyckats sätta samman en helt fenomenal grupp till BRCMH! Under 2022 har jag bland annat tagit reda på hur Medicinsk humaniora lärs ut runtom i världen och hur det kan implementeras i utbildningar vid Lunds universitet."



ANNA TUNLID | docent idé- och lärdoms historia, Idéhistoria

"Jag har både studerat mångfalden av inriktningar inom Medicinsk humaniora i ett internationellt sammanhang och diskuterat hur de humanistiska perspektiven kan stärkas inom olika vårdprofessioner i det lokala sammanhanget. Det är oerhört givande att arbeta tillsammans med kollegor från många discipliner kring dessa frågor."

JOHAN MÅRTENSSON | docent och forskare, Kognitiv neurovetenskap; Hjärnabbildning; Humanistlaboratoriet

"Året har för mig präglats av rika möten med människor från genuint annorlunda bakgrunder. Vi har tillsammans jobbat med att kartlägga möjligheterna att påverka vården och vårdutbildningar, samtidigt som vi har påbörjat arbetet med ansökningar för grundforskningsmedel."



PIA DELLSON | Ph.d. och läkare, Psykiatri; Onkologi; Cancerrehabilitering. Fil kand filmvetenskap

"Äntligen används alla mina spretiga kompetenser samtidigt, som läkare, filmvetare och poet. Under året har jag bland annat föreläst på tvärvetenskapliga konferenser, infört filmseminarium på arbetsterapi-programmet och påbörjat vetenskapliga artiklar om "Shared Reading" och vaccinskepsis tillsammans med kollegor inom BRCMH."

CHRIS MATHIEU | docent, Arbets-, Organisations- och Konstsociologi

"BRCMH erbjuder mig möjligheten att tillsammans med kollegor med olika perspektiv, utforska hur två kärndimensioner av livet – konst och hälsa – kontinuerligt förhåller sig till varandra. Man blir lätt fångad av djupet och dynamiken i denna ömsesidiga relation när man får närma sig den."



ANNA W GUSTAFSSON | docent, Språkvetenskap; Text- och samtalsanalys

"Att få befinna mig i ett sammanhang där olika forskningsinriktningar och praktiker möts har varit inspirerande och öppnat upp för nya perspektiv på hur man kan forska på, och träna upp förståelsen för, språkets roll i det mellanmännliga mötet."

” Utvecklingen av hälso- och sjukvården och av professionsutbildningarna är i en fas där Medicinsk humaniora raskt går från *nice-to-have* till *need-to-have*. ”

Martin Garwicz, december 2022

Möt våra "affiliates"

Birgit Rausing Centrum för Medicinsk Humaniora är ett centrum som välkomnar forsknings- och undervisnings-initiativ från flera håll, inte enbart genom våra anställda medarbetare. Möt några av våra nära anknutna, våra "affiliates".

ELIA PSOUNI

docent, leg. Psykolog: Utvecklingspsykologi

Verkligen inspirerande att från grunden få bidra med utvecklingspsykologiska och andra psykologiska relationsfrämjande perspektiv, koncept och metoder, vid uppbyggnaden av BRCMH:s forskningstema Empathy and Compassion. Nätverkandet, internationellt och lokalt, vid våra konferenser och workshops har ytterligare belyst utvecklingspsykologins potential i interdisciplinär kontext.

JENNY LINDBERG

läkare; doktorand Medicinsk etik; temaansvarig professionell utveckling på Läkarprogrammet

Det är värdefullt att vidga perspektiven och samarbeta tvärvetenskapligt både i undervisning och forskning. Jag har fått fördjupade insikter om vikten av medkänsla och närvaro i patientmötet, vilket både inspirerar till nya idéer rörande undervisningsmoment och ger positiv drivkraft i det dagliga kliniska arbetet.

MAX LILJEFORS

professor Konsthistoria och visuella studier

För mig som konstvetare ger samarbetet med BRCMH nya insikter om hur konst kan hänga samman med empati och människans själsliga resurser. Att kombinera olika vetenskapliga perspektiv ger mer nyanserad kunskap. Känslan är att vi bara står vid början...

PIA STRAND

universitetsadjunkt och föreståndare vid Medicinska fakultetens centrum för undervisning och lärande, MedCUL

BRCMH har i ett öppet klimat initierat kartläggning av kunskapsområden från olika perspektiv med deltagare över ämnes- och professionsgränser. Detta har inneburit nya kunskaper som MedCul kunnat tillämpa direkt. Vi har nu kreativa samarbeten för fortsatt forskning och utbildningsprojekt inriktade på gemensamt identifierade behov inom hälso-och sjukvård.





LÄS MER

Åsa Mohlin disputerade i Medicinsk humaniora 2022 med avhandlingen "*Bortom bröstcancerbeskedet. Tvärvetenskapliga perspektiv på kvinnors återhämtning efter bröstcancer*".

Katarina Bernhardsson, Immi Lundin & Evelina Stenbeck: *Litteratur och läkekonst. Nio seminarier i medicinsk humaniora* (Makadam, 2021) beskriver på djupet det pedagogiska arbetet på läkarutbildningen. Introduktionen finns också tillgänglig digitalt.

Philip Sandbloms klassiker *Skapande och sjukdom* kom ut i en vacker nyutgåva 2022, omarbetad med avseende på bildmaterial av Anders Palm, som också skrivit förordet (Makadam, 2022).

FÖLJ (MED) OSS

Läs mer om Birgit Rausing Centrum för Medicinsk Humaniora, om vår verksamhet och våra event på www.medicinsk-humaniora.lu.se*

Prenumerera på vår blogg där vi skriver om det som upptar vår tid och våra tankar på vardagsbasis <https://med-hum.blogg.lu.se>

Vi är alltid nyfikna på nya samarbeten. Kontakta oss gärna! Asa.Thormahlen@med.lu.se



LUNDS
UNIVERSITET

* lanseras i januari 2023

LUNDS UNIVERSITET

Box 117

221 00 Lund

Tel 046-222 00 00

www.lu.se