



Birgit Rausing Centrum för Medicinsk Humaniora

BRCMH | UPPSTARTSÅREN 2021–2023(+) | LUNDS UNIVERSITET





Innehåll

Birgit Rausing Centrum för Medicinsk Humaniora (BRCMH) – uppstartsåren	4
Några ord från centrumledarna	6
Organisation och fysisk placering	7
Våra medarbetare	9
Nätverk och samarbetspartners	14
Rita Charon: pionjär, idol, pristagare – och hedersdoktor	16
Utvärderingen – vad sa den om Birgit Rausing Centrum för Medicinsk Humaniora?	18
Forskning	20
Medarbetarnas publikationer 2021–2024	21
Forskningsprojekt	22
Samverkan	30
Några ord på vägen: hälsofrämjande poesi i hälso- och sjukvården	31
Utbildning	34
Professorn och kursen	35
Medicinsk humaniora i utbildningen	36
Utbildningsinsatser	38
Afternoon tea med Birgit Rausing Centrum för Medicinsk Humaniora	41
Synliggörande	42
Publika event inom medicinsk humaniora	44
Kunskapskrogen – samtalskvällar om medicinen och det mänskliga	45
Priser och utmärkelser	46



Medicinska fakultetens "Donationsträd" och Birgit Rausing's guldlöv. Foto: Åsa Thormählen

Birgit Rausing Centrum för Medicinsk Humaniora (BRCMH) – uppstartsåren

Lunds universitet har nu haft ett kunskapscentrum för medicinsk humaniora i drygt två år. Tack vare en generös donation från Birgit Rausing och en ambitiös medfinansiering från medicinska fakulteten har vi kunnat arbeta med att utveckla Birgit Rausing Centrum för Medicinsk Humaniora. Här berättar vi vår historia från 2021 fram till våren 2024: hur vi har byggt upp en ny interdisciplinär verksamhet vid ett drygt 350 år gammalt universitet, vad vi har åstadkommit under dessa år och vad externa bedömare sagt om oss. Se det som en årsredovisning utan siffror, diagram och nyckeltal, men med beskrivningar i interdisciplinär anda.

HUR BYGGER MAN EGENTLIGEN ETT INTERDISCIPLINÄRT CENTRUM?

Lunds universitet har i ett par decennier framhållit vikten av tvärvetenskap och betonat att samtidens och framtidens utmaningar behöver ses utifrån flera olika perspektiv.

Och interdisciplinaritet är själva grundidén bakom det växande fältet medicinsk humaniora. Det bottnar i hur ett nära samarbete mellan humaniora, samhällsvetenskaper, medicin och hälsovetenskaper kan belysa och berika frågeställningar inom medicinsk och hälsovetenskaplig utbildning, forskning och praktik. Så då är det väl den enklaste sak i världen att bygga ett interdisciplinärt kunskapscentrum vid Lunds universitet? Ja, om man har rätt förutsättningar. Och rätt folk.

VILKA ÄR "RÄTT FÖRUTSÄTTNINGAR"?

Det som definierar fundamentet i centrumets identitet är formuleringen i dess föreskrifter: "[BRCMH] ska bidra till profileringen av Medicinska fakulteten genom särskilda satsningar på forskning och utbildning med betydelse för den mellanmänniska relationen mellan vårdande och vårdad – vetenskaplighet och medmänsklighet i möte och be-

mötande." I föreskrifterna framgår det också att BRCMH:s uppdrag är att "Skapa en långsiktigt hållbar interdisciplinär forsknings- och utbildningsmiljö" och "Etablera en tydlig nationell och internationell profil". Dessa formuleringar har varit vägledande för våra strategiska och operativa beslut under åren som gått.

Att nämna "pengar" som en grundförutsättning till ett interdisciplinärt centrum är inte särskilt överraskande. Utan donationen från Birgit Rausing Stiftelse för Medicinsk Humaniora, skulle det nog inte blivit något centrum att berätta om. Lunds universitet fick ett generöst startkapital till ett nytt kunskapscentrum med uppgift att utveckla medicinsk humaniora inom utbildning, forskning och samverkan, inom och utanför universitet.

Hur fick vi till verksamhet från dag ett, samtidigt som vi skulle skapa goda förutsättningar för en långsiktig interdisciplinär utveckling av centrumet? Nyckeln låg, som så ofta, i kompetensen vi kunde knyta till oss. I stället för att lägga centrumets startkapital på ett fåtal heltidsanställda, som skulle ta lång tid att få på plats på grund av långa rekryteringsprocesser, valde vi att utlysa flera så kallade forskarutrymmen (på vardera 20%) inom Lunds universitet. Vi förstod redan hösten 2021 att detta var ett bra beslut, men hur bra, det förstod vi faktiskt inte förrän en bit in på 2022.

VAD ÄR "RÄTT FOLK"?

För en långsiktigt hållbar utveckling av en interdisciplinär forsknings- och utbildningsmiljö tror vi att det är avgörande att varje medarbetare fortsätter att vidareutveckla sin inomvetenskapliga kompetens. BRCMH har under 2022–2024 haft medarbetare från tre fakulteter: Medicinska fakulteten, Samhällsvetenskapliga fakulteten och Humanistiska och teologiska fakulteterna. Vi har också haft förmånen att ha tre kliniskt verksamma forskare med i vårt team. Dessutom har vi en senior rådgivare och en administrativ centrumkoordinator. Från första mötet har engagemanget varit stort, nyfikenheten om möjligt ännu större.

Erfarenhet från tidigare interdisciplinära miljöer sa oss att vi behövde börja med omfattande internutbildning, utåtriktad kommunikation och annat som skapar ömsesidig förståelse och respekt mellan olika akademiska discipliner. Ett sådant första steg är avgörande för möjligheterna att uppnå interdisciplinär forskning eller utbildning.

Det dröjde inte länge förrän vår satsning på att synliggöra Birgit Rausing Centrum för Medicinsk Humaniora gjorde att vårt kontaktnät växte – snabbt. Vi kunde knyta till oss "mer folk" av betydelse för centrumets framtid, såväl lokalt, nationellt och internationellt. Dessa affilierade medarbetare har också sett möjligheter att förverkliga och utveckla egna intressen, engagera sig i angelägna sakfrågor och delta i ett stimulerande intellektuellt utbyte eller på annat sätt samverka med BRCMH.

IMMATERIELL INFRASTRUKTUR OCH VERKSAMHETSPLANERING

Våra medarbetare och affilierade i nära samverkan med hälso- och sjukvården har befrämjat BRCMH:s uppdrag; de har utgjort en helt avgörande immateriell infrastruktur. Centrumets verksamhetsplan för 2021–2023 innehöll dels övergripande mål, som vi återkommer till senare i den här redovisningen, dels konkreta "deliverables". Verksamhetsplanen var redan klubbad när medarbetarna rekryterades, vilket bidrog till att alla hade en klar bild över vad som behövde göras – och varför – redan från start. I den här redovisningen hoppas vi att även du får en bild över vad vi har gjort inom forskning, samverkan och utbildning och hur vi jobbat med att synliggöra Birgit Rausing Centrum för Medicinsk Humaniora vid Lunds universitet.

Några ord från centrumledarna

När vi tittar tillbaka på de första två dryga åren av Birgit Rausing Centrum för Medicinsk Humaniora är vi stolta över utvecklingen av centrumet och allt vad vi och våra medarbetare åstadkommit på kort tid. Företrädare för olika akademiska discipliner, konstarter och hälso- och sjukvården har mötts på ett sätt som förmodligen annars inte skett. BRCMH har lyft medicinsk humaniora, dess funktion, potential och nödvändighet i mängder av olika sammanhang och vi är så glada över det gensvar vi fått.

Vi har njutit av de där avgörande ögonblicken: där vi lyckats fånga ett gemensamt intresse, där interdisciplinarity kunnat uppstå och gemensamma forskningsfrågor formulerats. Vi har kunnat glädjas åt den där möjligheten att få genomföra ett helt nytt lärandemoment i en professionsutbildning med tajt ekonomi och ett, till synes, redan överlastat curriculum.

I nationell jämförelse med liknande centrumbildningar är BRCMH unikt genom kombinationen att vara placerad vid ett fullskaligt universitet, vid en medicinsk fakultet och att ha en centrumledning som består av både en medicinare och en humanist. En nyckel till BRCMH:s profilering och internationella potential tror vi ligger i ett genuint interdisciplinärt förhållningssätt inom ramen för väldefinierade teman och fokusområden.

Medarbetarna har utgjort BRCMH:s immateriella infrastruktur, en avgörande framgångsfaktor på såväl kort som lång sikt. Förutom att skapa utvecklingsmöjligheter för våra medarbetare inom ramen för BRCMH:s verksamhet har vi också strävat efter att skapa engagemang för medicinsk humaniora bland de vi på olika sätt knutit till BRCMH och de som deltagit i våra konferenser, workshopar, seminarier eller kurser.

För att på sikt kunna rekrytera framstående forskare måste BRCMH vara en attraktiv miljö (även) i ett internationellt perspektiv. För att kunna göra anspråk på internationell konkurrenskraft krävs en kritisk massa av forskare, metodologiska plattformar, administrativ infrastruktur samt väl utbyggda nätverk av relevanta kontakter.

Vi kommer därför att arbeta för att aktivt knyta fler forskare och lärare till BRCMH, genom gemensamma ansökningar om forskningsanslag, utformning av kurser eller utbildningsmoment på grund-, avancerad- och forskarutbildningsnivå, samverkansinsatser inom hälso- och sjukvården med mycket mera.

Under dessa två år har vi alltid vetat i vilken riktning vi vill röra oss samtidigt som det funnits en konstant beredskap – och vilja – att se möjligheterna och fånga ögonblicket.



Martin Garwicz och Katarina Bernhardsson.
Foto: Åsa Hansdotter

Detta har lett till att vi kommit betydligt längre än vad vi kunde förutse den där våren 2021 då vi tillträdde. Nu kliar det i fingrarna att dels ta hand om allt vi skapat, dels fortsätta utveckla centrumet i nästa fas.

Martin Garwicz

centrumledare, professor i neurofysiologi

Katarina Bernhardsson

Bitr. centrumledare, universitetslektor i medicinsk humaniora och docent i litteraturvetenskap

Organisation och fysisk placering

Medicinska fakulteten vid Lunds universitet fattade beslut om att inrätta Birgit Rausing Centrum för Medicinsk Humaniora (BRCMH) hösten 2020. Då beslutades också om centrumets föreskrifter och om en långsiktig finansieringsplan.

BRCMH är placerat vid Institutionen för Experimentell Medicinsk Vetenskap (EMV). Rent fysiskt har centrumet haft lokaler på Biomedicinskt centrum (BMC) vid Sölvegatan i Lund. Sedan sommaren 2023 finns centrumet i det nybyggda hus E som i lundafolkmun kallas "Forum Medicum". Centrumet är där, efter ömsesidigt önskemål, granne med Medicinska fakultetens Centrum för Undervisning och Lärande (MedCUL). I Lund är det "nära till allt". Knappa hundra meter ner för Sölvegatan ligger till exempel humanisternas och teologernas hus LUX och SOL.

STYRELSE 2021–2023

Styrelsen har det strategiska ansvaret för centrumets utveckling och får administrativt stöd av medicinska fakultetskansliet. Under mandatperioden har styrelsen bestått av 12 personer:

Kristina Åkesson, ordförande, dekan medicinska fakulteten

Johannes Persson, dekan humanistiska och teologiska fakulteterna

Christofer Edling, dekan samhällsvetenskapliga fakulteten

Anna Forsberg sedan **Ulrika Bejerholm**, lärarrepresentant, medicinska fakulteten

Jimmie Kristensson, lärarrepresentant, medicinska fakulteten tillika vicerektor vid Lunds universitet

Sven Karlsson, representant Region Skåne

Tadeusz Wieloch, donators representant

Jörgen Haglind, donators representant

Anders Palm, donators representant

Håkan Arheden, lärarrepresentant, suppleant medicinska fakulteten

Anna Meeuwisse, lärarrepresentant, suppleant, prodekan samhällsvetenskapliga fakulteten

Studentrepresentant (vakant)

Birgitta Larsson, styrelsestöd

CENTRUMLEDNINGEN 2021–2024

Centrumledningen har det operativa ansvaret och rapporterar till styrelse och EMV:s prefekt.

Centrumledaren, Martin Garwicz, kommer från Medicinska fakulteten och bitr. centrumledaren, Katarina Bernhardsson, från de Humanistiska och teologiska fakulteterna (HT).

Under uppbyggnadsfasen har centrumledare och bitr. centrumledare valt att i hög grad representera centrumet tillsammans, både internt och utåt, för att kunna dra nytta av sina olika ämnesmässiga bakgrunder och erfarenheter inom medicin, humaniora och medicinsk humaniora.

Centrumledningen utökades den 1 januari 2024, med en lärarrepresentant, Johan Mårtensson (Medicinska fakulteten).

I centrumledningen ingår också en administrativ centrumkoordinator, Åsa Thormählen, som ansvarar för allt kommunikationsarbete samt för processer kring externfinansiering av projekt, rekrytering, projekt, event, lokaler och verksamhetsplanering.

STYRDOKUMENT

Det finns ett antal styrdokument som BRCMH använt som plattform för sin verksamhet. Donationsbrevet, med tillhörande PM, från 2020 ligger till grund för centrumets föreskrifter och långsiktiga finansieringsplan från 2020. Utifrån föreskrifterna togs en verksamhetsplan fram för höstterminen 2021–2023. Verksamhetsplanen innehöll ett antal effektmål (långsiktiga mål) och leveransmål (mål på två års sikt). Dessa har varit avgörande för medarbetarnas arbete, men också för att de låg till grund för de kriterier BRCMH utvärderades på under 2023. En kompetensförsörjningsplan togs fram inför rekryteringen av de elva medarbetarna under 2021 och centrumet har också haft kort- och långsiktiga kommunikationsplaner under verksamhetsåren 2021–2024.

REKRYTERING AV TEAMET

Vi använde uppstartsfinansieringen till att få så många hjärnor involverade som möjligt i etableringsfasen av centrumet – och därmed också knyta till oss befintlig kompetens inom vårt fullskaliga universitet. En procentsats (20%) av befintlig anställning skulle garantera dels bredden av kompetenser vid BRCMH, dels en fortsatt förankring i medarbetarnas ursprungsdiscipliner genom de övriga 80%. Själva rekryteringsprocessen gick i rekordfart: Från

det att styrelsen godkänt kompetensförsörjningsplanen och rekryteringsstrategin i början av hösten 2021, till utlysning och hantering av ansökningar och till slut urval gick det enbart ett par månader. Responsen på vår utlysning av "forskarutrymmen" var närmast överväldigande. Av drygt 50 ansökningar och efter 26 intervjuer rekryterade vi till slut elva medarbetare, som startade i början av 2022, alla på 20% av heltid.



Foto: Badum/Pixabay

Våra medarbetare

Vi hade alltså utmärkta förutsättningar för att bygga ett centrum för medicinsk humaniora vid Lunds universitet. Men det var först när vi fick vårt fantastiska team på plats som centrumet verkligen lyfte. När ni läser hur de beskriver sin tid vid Birgit Rausing Centrum för Medicinsk Humaniora kommer ni att förstå hur otroligt mycket de betytt för de första verksamhetsåren, som grupp och som individer.



Chris Mathieu
Docent: Arbets-,
organisations- och
konstsociologi

Att bada i BRCMH

Jag simmar mycket. Oftast är det i en bassäng, inomhus eller utomhus. Banorna är indelade med avskiljningslinor och det finns ett tydligt blått streck på botten att följa. Ibland är det andra simmare i banan så det kan finnas annat att bli uppmärksam på, och akta sig för. Men mest är det bara att följa strecket – fram och tillbaks, fram och tillbaks. Det kan vara fysiskt ansträngande, om man vill det, men knappast mentalt. När man kommer ut i havet är det helt annorlunda – en mångsinnlig upplevelse och ständig nya saker att förhålla sig till – ett skiftande undervattenslandskap, strömmar, och förtrollande och ibland lustiga varelser. Man kan varje dag simma i samma område och varje gång

är det en ny värld. Och i havet är det omöjligt att mäta sin prestation, på gott och ont. Det är bara att underkasta sig det ljuvliga levande flödet och panoramat.

Att bassängsimma är lite som att hålla sig till sin etablerade disciplin, sin hemmainstitution, sin inrutade forskningsdomän – man blir starkare och snabbare, kanske får berömande ord i bastun. Men den starka äventyrskänslan uteblir. Att jobba på BRCMH är som att simma i havet. Strömmar, vågor, nivåskiftningar, vackra och lustiga saker i en vidsträckt värld befolkad av varelser från olika (intellektuella) miljöer. Alltid något nytt och skiftande, andra konstiga varelser att iaktta och interagera med, ibland i ett öppet hav, ibland i en tångskog som man knappast vet hur man ska navigera sig i. Man vet aldrig vad man ska stöta på, berikas av eller samarbeta om när man hoppar i.

BRCMH har varit mitt hav, och erbjudit några av de finaste akademiska öppna-vatten-simupplevelser jag har haft de senaste åren. Jag vet inte riktigt vad jag har presterat – jag vet ju hur jag har blivit berikad, vad jag har åstadkommit i mina rörelser, men havet (Medicinsk Humaniora) är stort och så mångfacetterat att jag inte vet vad jag har bidragit med i det större sammanhanget än. Annat än att ha varit en medsimmare, som är tacksam för att ha blivit biten men inte uppäten av medicinsk humaniora.



Mia-Marie Hammarlin
Universitetslektor och
forskare: Medie- och
kommunikationsvetenskap;
Journalistik; Etnologi

Akronymen BRCMH står för Birgit Rausing centrum för medicinsk humaniora. Men den hade också kunnat representera Bold Research Communication through Multidisciplinary Humour. Att skratta tillsammans är befriande, inte minst i flerdisciplinära sammanhang där vi behöver leta efter den

gemensamma nämnaren snarare än det som skiljer oss åt. Och skrattat har vi gjort under de här två åren. Detta kan tyckas trivialt, men är i själva verket en återspeglning av Lunds universitets värdegrund. Kritiskt tänkande, reflektion, saklighet, opartiskhet, nyfikenhet, engagemang, medmänsklighet och humor, omnämns i den strategiska planen som några av Lunds universitets centrala karaktärsdrag. BRCMH omfattar alla dessa. Det har varit utmanande att arbeta för centrumet; man får skärpa sig och vara på tårna i ett så klokt sällskap. Men framför allt har det varit roligt. Kollektivt har vi verkligen förflyttat saker! Personligen har jag utmanats på ett sätt som oftast inte inträffar om man håller sig inom den egna disciplinen. Det är med stor tacksamhet och stolthet som jag ser tillbaka på centrumets två första år. BRCMH:s framtid är så ljus att man måste kisa.



Johan Mårtensson

Docent och forskare:
Kognitiv neurovetenskap;
Hjärnbildning; Humanist-
laboratoriet

Tiden vid BRMCH har varit unik i att vi har fått vara del av hur tvärvetenskap vuxit fram över en period på två år. Det som ofta sker sakteligen via möten och mötespunkter över en längre tid har kunnat ske intensivt och löpande i en dynamisk och motiverad grupp människor. Vi har arbetat ihop tvärvetenskapligt inom en rad olika uppdrag där vi på olika sätt har bidragit till centrumets uppbyggnad och framtid. Det har varit en ovanlig men lyckad konstruktion som i mina ögon borgar för centrumets kommande bredd, en bredd som redan idag är mer inkluderande än flera andra centrumbildningar med liknande fokus.

Det mest minnesvärda för mig från denna period är det mänskliga mötet med mina kollegor och vänner från Birgit Rausing Centrum för Medicinsk Humaniora, och den drivkraft och entusiasm från de många människor utanför denna krets som visat intresse för centrumbildningen. Det viktigaste nu är att ta vara på denna drivkraft genom att släppa in fler som affilierade, samtidigt som vi tydligt tar sikte på viktiga forskningsfält där vi kan uppnå sann spets.



Elinor Schad

Forskare och specialist-
psykolog: Pedagogisk
psykologi; Psykometri

På BRMCH utforskas och synliggörs vården från perspektiv som kreativitet, historia, kultur och samhälle – vi gör det för att förstå våra rötter och forma vår framtid.

På BRMCH sträcker vi oss med hjälp av humaniora, samhällsvetenskap och konst bortom laboratorier och vetenskapliga experiment. Under våra två år tillsammans har vi påbörjat en resa där vi i projektform och utifrån teamets expertis, kunskap och intresseområden utbildat, beforskat och synliggjort delar av den medicinska humanioran.



Susanna Whitling

PhD, Leg. Logoped,
universitetsadjunkt:
Logopedi

I sin vidsträckt släktrönik menade Hans Alfredson att tiden är ingenting. Det är 43 år sedan boken gavs ut och sedan dess har kanske perspektiven förskjutits något? Åtminstone har tiden med BRMCH varit långt ifrån ingenting. Det har snarast visat sig att tiden som företeelse i sig har varit fullkomligt väsentlig. Utifrån betraktat kanske det digra arbete som redan lagts ner inom BRMCH har förefallit långsamt, att det inte händer tillräckligt nu! Men sådan är det tvärvetenskapliga arbetets natur. Det behöver ta lång tid när experter från många discipliner ska samlas kring ett så omfattande ämne som medicinsk humaniora. Först har vi samlats kring begreppet i sig, bestämt oss för vad vi menar att medicinsk humaniora innebär, därnäst hur vi kan utveckla och implementera ämnet, såväl i undervisning som i forskning och i samhället i stort. Det går sedan att räkna upp många lyckade möten med god uppslutning över disciplinräns och nya inslag av bland annat samtalsmetodik på grundutbildningar runt om vid Lunds universitet.

Speciellt intressant är de avtryck vi gjort genom våra utbildningsinsatser, från kliniska utbildningar på grundnivå till specialistutbildningen av läkare, där studenter på grundnivå fått närstudera språkets betydelse i klinisk praktik, medicine studenter under handledning av våra forskare djupdykt i egenvalda delar av den medicinska humanioran och ST-läkare fått hjälp i sin professionella utveckling utifrån etiska och yrkesmässiga frågeställningar.

På forskningsfronten har den tvärvetenskapliga expertisen i teamet möjliggjort ovärderliga samarbeten och kunskapsutbyten. Som exempel kan nämnas Epione-projektet, i vilket vi studerar empatirötthet hos vårdpersonal. Som PI för det här projektet kan jag inte nog säga hur värdefullt det är med den breda kompetens som finns i teamet.

Allt är fortfarande nytt och spännande för oss på BRMCH, och för mig personligen innebär 2024 en möjlighet att inte bara fokusera på forskningen vi redan initierat, utan vidareutveckla och generera nya initiativ, samarbeten och forskningsansökningar.



Jonatan Wistrand

PhD och ST-läkare: Allmän-
medicin; Medicinshistoria

En tillbakablick

Två år med BRMCH har gett mig upplevelser för livet. Projektidéer och tankegångar som varit omöjliga utan en fakultetsöverskridande mötesplats. Några händelser står ut klarare i minnet än andra:

Jag tänker på diktutställningen **Några ord på vägen** som invigdes i oktober 2023. Att se dikter från patienter, närstående och vårdpersonal ta plats på betongväggarna i

psykiatriska kliniken vid SUS var en uppvisning av den kraft som konsten rymmer – och ett exempel på hur den kan användas för att berika vården.

Jag tänker också på ST-kursen **Etik, Mångfald och Jämlikhet** som arrangerades av BRMCH hösten 2023. Här fick tjugo ST-läkare under två heldagar tillsammans reflektera över möte och bemötande, diskriminering och självomhändertagande. Fantastiska samtal kursdeltagarna sinsemellan. Men också mellan kursdeltagarna och de psykologer, historiker, film- och litteraturvetare, jurister och läkare som ledde kursens olika moment.

Två år med BRMCH har gett mig lärdomar för livet. Störst av alla är insikten om hur givande det är – både kunskapsmässigt och känslomässigt – när man arbetar tillsammans över de akademiska revirgränserna.

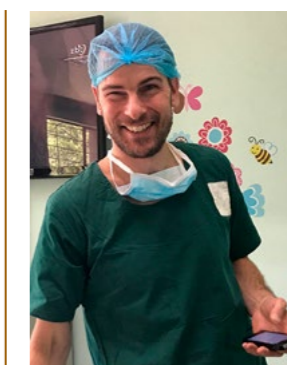


Anna W Gustafsson

Docent: Språkvetenskap;
Text- och samtalsanalys

Mest minns jag mötena. Det där att träffas från olika discipliner och inte bara få höra andra perspektiv utan också få dela andras blick. Det är något med den där blicken, det där att få andras perspektiv på det man gör – och kanske upptäcka andra saker i det de gör än de tänkt på själva. I de där mötena uppstår något nytt, ett nytt rum, där vi liksom trevande befunnit oss i obanad terräng, där nya frågor kunnat uppstå och nya idéer ta form. Vi har befunnit oss väldigt mycket där: trevat, funderat, spekulerat. Det har varit otroligt stimulerande, utmanande och berikande på samma gång.

För egen del tänker jag också på det där mötet med studenter på andra utbildningar. Hur det att undervisa psykologstudenter om språkliga perspektiv ger helt andra ingångar och aha-upplevelser (inte bara för dem alltså, utan för mig) – för att de har andra referensramar och ser andra saker och möjligheter i det jag undervisar om än mina språkstudenter vanligen gör. Berikande var ordet!



Lars Hagander

Professor i pediatrik,
barnkirurg: Global hälsa;
Kirurgi

Det krävs både förnuft och känsla för att verka som läkare, och jag upplever att BRMCH underlättar för universitetet att göra oss redo för bådadera, ad utrumque paratus. Det är berikande och utmanande att verka i en så tvärvetenskaplig miljö. I ett medicinskt-pedagogiskt sammanhang har det fysikaliska ljusbrytningsfenomenet totalreflektion använts som metafor för allas vår utmaning i att blicka utanför invanda vetenskapsparadigm – det förklarar varför guldfisken i sin skål faktiskt aldrig nås av synvinklar och perspektiv från världen utanför. Om han inte hoppar.

Ref: (R Kneebone. PMID 12047663)



Pia Dellson

Fil kand. filmvetenskap, PhD. och läkare: Psykiatri; Onkologi; Cancer-rehabilitering.

Tillbakablick på åren som gått

Efter två år med BRCMH är den allt överskuggande känslan: Jag har äntligen hittat hem!

Intellectuellt har jag i decennier rört mig inom flera ämnen som alla har sina egna gränser, när jag verkat som läkare, filmvetare och poet, och det har ofta känts splittrat och spretigt. Inom medicinsk humaniora ryms allt detta samtidigt och med BRCMH fick alla dessa kompetenser ett fysiskt hem. Här gäller inte antingen eller, utan alltid både och.

Akademiska ämnen består av de människor som företräder dem, och de behöver mötas om det ska kunna bli några tvärvetenskapliga samarbeten. Vi kan inte se olika vetenskapssparadigm som ömsesidigt uteslutande, utan vi

är alla intimt förbundna med varandra i vårt sökande efter ökad kunskap och förståelse. När forskare från olika traditioner arbetar tillsammans med respekt och nyfikenhet inför varandras kunnande öppnar vi nya vägar, och vetenskapliga metoder från hela paletten av kvalitativa och kvantitativa alternativ ger kunskapsperspektiv som befruktar varandra. Vi lägger ett världspussel tillsammans och alla bitar behövs.

Studenterna är vår framtid, och utbildningsfrågor ligger mig extra varmt om hjärtat. Här har BRCMH:s initiativ Afternoon Tea skapat ett nytt pedagogiskt forum för alla som arbetar med utbildning inom människovårdande yrken, och som är intresserade av att använda metoder från medicinsk humaniora i sin undervisning. Det har skapat nya kursmoment med film, historia, skönlitteratur med mera, i olika program för studenter att utveckla professionalitet, samtalskonst och självreflektion. Helt i enlighet med donatorn Birgit Rausings önskan om att främja möten och bemötande inom sjukvården.

Att få arbeta med helheter, med hela mig, i öppenhet för hela universitetet har varit ytterligt givande. Den romerske författaren Terentius motto "Jag är människa och intet mänskligt skall vara mig främmande" är en vision att leva efter på BRCMH. Och i en värld av allt ensammare bubblor är medicinsk humaniora inte bara spännande, utan helt livsavgörande.



Anna Tunlid

Docent: Idé- och lärdoms historia; Idéhistoria

Att ha fått arbeta vid BRCMH har varit som en spännande resa. Likt andra resor har den präglats av nyfikenhet och förväntningar inför det som ligger framför en men också av många givande möten och berikande erfarenheter. Att det ibland har varit utmanande och inneburit omprövning av invanda föreställningar hör resan till, liksom det oväntade och lärorika som inträffar i mötet med andra människor och i nya situationer. Mest av allt kommer jag att minnas alla fantastiska kollegor som jag har haft förmånen att få träffa och utbyta tankar och idéer med under dessa år, men även de studenter och ST-läkare jag har fått möjlighet att möta i några av de pilotprojekt inom undervisningen som vi har genomfört. Det har gett mersmak och jag hoppas att några av dessa undervisningsmoment får en fortsättning.

På forskningsfronten har arbetet med en ansökan tillsammans med Elisabet Björklund utgjort en höjdpunkt. Det involverade även samarbete med kollegor från andra lärosäten och discipliner och visade att forskningsperspektiv inom medicinsk humaniora finns representerat vid många lärosäten. Att kunna anknyta vårt projekt till miljön vid BRCMH kändes som en styrka. Jag hoppas att detta ska leda vidare till många givande samarbeten både inom BRCMH och med andra kollegor.



Elisabet Björklund

Universitetslektor:
Filmvetenskap

Min tid på BRCMH har varit väldigt rolig och utvecklande. Medicinsk humaniora är ett mångfasetterat fält och det har varit mycket värdefullt att ha fått möjlighet att utforska det och samtidigt vara med och forma det inför framtiden i Lund. Det största mer konkreta värdet för mig har

varit att jag i samarbete med Anna Tunlid och flera andra forskare fick tid att arbeta med en ansökan om ett större forskningsprojekt i skärningspunkten mellan medicinshistoria och mediehistoria, som jag innerligt hoppas att vi ska kunna sjösätta så småningom. Det var en stor ynnest att vi fick möjlighet att arbeta med detta samtidigt som vi blev så entusiastiskt påhejade och stöttade av ledningen och resten av teamet. När jag började på BRCMH var min ingång att jag ville lära mig mer om medicinsk humaniora som forskningsfält, men jag är glad över att jag också har fått möjlighet att bredda min pedagogiska kompetens. Jag har fått prova på att undervisa om film i för mig nya sammanhang och på nya sätt: dels på en kurs för ST-läkare, dels inom barnmorskeprogrammet. Detta har varit mycket lärorikt och gett mig nya insikter om hur mina kunskaper kan användas även utanför mitt ämne.



Åsa Thormählen

Centrumkoordinator
BRCMH

I år firar jag 22 år vid Lunds universitet. Just nu innehar jag min 13:e (eller 14:e?) anställning vid denna otroliga arbetsplats. Det är inte första gången jag är med och startar upp ett interdisciplinärt centrum, kanske inte heller min sista. Min roll som administrativ koordinator vid BRCMH har varit komplex och ingen arbetsdag har varit den andra lik. Ena stunden skriver du kommunikationsplan och verksamhetsplan, tar fram principer för kort- och långsiktig kompetensförsörjning, skissar på strategier för forskning och samverkan. Nästa sitter

du och bygger en helt ny webbplats, där både budskap och bildspråk måste bli rätt. Ja, det gäller BRCMH-bloggen också. Så ska fika fixas, event planeras (och genomföras), budgeten följas upp och flytt till nya lokaler hanteras. Att svära över trilslande system och stuprörspräglade administrativa hinder ingår också, ska erkännas. Dagen efter hamnar du i en trevlig konversation med inte mindre än två hedersdoktorer och får guida en Nobelpristagare genom Lundagård. Styrelsen ska få regelbundna rapporter och underlag, förstås. Utvärderingsprocessen kräver rätt underlag i rätt tid. Sedan kastas du in i forskningsprojekt: externfinansiering ska sökas, ansökningar ska läsas och få begripliga abstracts – helst igår. Och så omvandlas din alldeles egna idé till ett forskningsprojekt och en mastig ansökan. Ibland arbetar du själv, ibland är du omringad av kloka, kunniga och roliga kollegor vid Lunds universitet. Ni vet vilka ni är: TACK! Tillsammans har vi byggt upp något nytt, som har alla förutsättningar att hålla länge och nå utanför Lunds universitet, Sverige och Norden. Den glädje och stolthet jag känner när våra ansträngningar nu bär frukt kan inte beskrivas.



Nätverk och samarbetspartners

Här nämner vi några av de nätverk och samarbetspartner som, på olika sätt, varit mest betydelsefulla vid utvecklingen av BRCMH:s första år.

NORDIC NETWORK FOR NARRATIVES IN MEDICINE

Det nordiska nätverket Nordic Network for Narratives in Medicine koordineras sedan 2021 av Katarina Bernhardsson och BRCMH. Konkret betyder det att beslut om nätverkets verksamhet koordineras från Lund, att BRCMH hanterar nätverkets nyhetsbrev till de dryga 120 medlemmarna och nätverkets webbsidor. Nordiska nätverket har också nätverksmöten i form av vetenskapliga konferenser vart 1,5 år. Hösten 2022 hölls nätverksmötet i Lund och det var stor uppslutning och bredd, både bland föredragshållare och deltagare. Temat för mötet/konferensen var *Ranges of Proximity: Approaching Narratives in Medicine*.

BRIDGING THE BALTIC

Bridging the Baltic är ett internationellt nätverk som knyter samman forskare inom medicinens historia från en rad länder kring Östersjön. BRCMH och nätverket samarrangerade 2023 konferensen *Digital Health – interdisciplinary perspectives on trends and attitudes in the Baltic Sea region*. Konferensen belyste utmaningarna och möjligheterna med digitalisering, digital vård och e-hälsa.

SVENSKA NÄTVERKET FÖR MEDICINSK HUMANIORA

I Sverige är vi inte ensamma om att nyligen ha startat upp centrum för medicinsk humaniora. Under 2020 kom centra till också vid Linköpings universitet och Uppsala universitet. I det svenska nätverket för medicinsk humaniora ingår forskare från 11 universitet och högskolor. Nätverket koordineras av Uppsala universitet och finansieras av medel från Forte. BRCMH stod värd för det svenska nätverksmötet i Lund våren 2023.

FORSKNINGSNODEN FÖR MEDICINSK HUMANIORA

BRCMH samarbetar med Forskningsnoden Medicinsk humaniora vid Institutionen för kulturvetenskaper, Lunds universitet. Detta har bland annat utmynnat i den samarrangerade konferensen *Why do we choose the internet instead for the doctor next door?* våren 2024. Det tematiska samverkansinitiativet *Existential Resilience – Contemplation, Aesthetics and Compassion (ERICi)*, som inbegriper inte bara ett stort antal akademiska samarbetspartner utan också en rad samhällsaktörer, är också en direkt konsekvens av sam-

arbetet med Max Liljefors vid Forskningsnoden (läs mer om ERICi på sida 32). Anna Tunlid ingår i Forskningsnoden och har under åren 2022–2023 också varit medarbetare vid BRCMH.

ENHETEN FÖR MEDICINENS HISTORIA

BRCMH har ofta samarbetat med Enheten för medicinens historia vid Medicinska fakulteten, främst genom samorganisation av olika former konferenser, seminarier eller annan utåtriktad verksamhet. Under åren 2022–2023 har Jonatan Wistrand, genom sin dubbla roll som medarbetare vid BRCMH och verksamhetsansvarig för Enheten för medicinens historia, utgjort en länk mellan de båda.

MEDCUL

En dialog har etablerats med medicinska fakultetens centrum för undervisning och lärande (MedCUL). Detta har skett genom gemensamma anslagsansökningar, deltagande i samma Advanced Study Group vid Pufendorfinstitutet och genomförandet av workshopar samt genom en ömsesidigt efterfrågad samexistens i Forum Medicum, BRCMH:s hemvist från halvårsskiftet 2023. BRCMH och MedCUL har skapat mycket goda förutsättningar för en framtida utveckling av medicinsk pedagogisk forskning, med fokus på att beforska olika utbildningsinsatser. Samarbetet med MedCUL utgör en styrka i såväl nationellt som internationellt perspektiv och kommer att möjliga göra både högkvalitativ, vetenskapligt förankrad utbildning och in-house pedagogisk forskning.

NÄMNDEN FÖR JÄMSTÄLLDHET OCH LIKA VILLKOR (NJOL)

Centrumledaren Martin Garwicz är adjungerad till Nämnden för jämställdhet och lika villkor (NJOL) vid Medicinska fakulteten. Adjungeringen möjliggör en nära dialog med en central aktör inom Medicinska fakulteten av relevans för BRCMH:s forskningstema Empati och medkänsla. BRCMH kan via nämnden verka för att, genom medicinska humaniora, främja en utbildnings- och arbetsmiljö inom såväl fakulteten som hälso- och sjukvården, där ömsesidig respekt och ett inkluderande socialt klimat är fundamentala.

PALLIATIVT UTVECKLINGSCENTRUM

Centrumledaren är också ledamot i styrelsen för Palliativt utvecklingscentrum. Den palliativa vården av svårt sjuka med livshotande sjukdomar utgår från patienternas fysiska, psykosociala och andliga behov, medvetandegör närståendes roll och behov samt betonar starkt både tvärprofessionella och tvärdisciplinära förhållningssätt. Den är därmed ur flera avseenden besläktad med medicinsk humaniora och utgör en viktig potentiell samverkanspartner till BRCMH både vad gäller forskning, utbildning och insatser inom sjukvården.



GRACE S SANDBLOMS FOND

BRCMH har ett kontinuerligt samarbete med Grace S Sandbloms fond, som förvaltas av Kungl. Fysiografiska sällskapet i Lund. Fonden strävar efter att belöna, finansiera och lyfta fram individer och verksamheter i gränslandet mellan medicin och humaniora. BRCMH har erbjudit kompetens och nätverk för att omsätta detta i praktiken och gott om exempel på det finns på sida 44.

MULTIHELIX THINK TANK

Martin Garwicz ingår sedan 2022 i styrgruppen för tankesmedjan *MultiHelix Think Tank*. Genom tankesmedjans omfattande nätverk inom hälso- och sjukvårdens organisation, life science-näringsliv och patientorganisationer får BRCMH ett brett och värdefullt kontaktnät. Genomslaget för medicinsk humaniora i allmänhet och BRCMH i synnerhet inom MultiHelix' nätverk har varit påtagligt, illustrerat inte minst genom att "vår" hedersdoktor Rita Charon var keynote speaker vid *MultiHelix Think Tank* såväl våren 2023 som hösten 2024.

Rita Charon: pionjär, idol, pristagare – och hedersdoktor

Rita Charon är en sann pionjär inom fältet medicinsk humaniora och narrativ medicin. Med dubbla doktorsexamina inom medicin och humaniora, bredden i hennes tvärvetenskapliga expertis och djupa professionella förankring står hon i frontlinjen för medicinsk humaniora och hur den kan implementeras i hälso- och sjukvården.

Hon är professor i medicin vid Columbia University, där hon leder institutionen för medicinsk humaniora och etik. Hon tog sin läkarexamen vid Harvard 1978 och doktorexamen i engelska vid Columbia 1999, med fokus på narratologi och Henry James verk. Hennes forskning fokuserar på konsekvenserna av narrativ medicin som praxis och som pedagogik samt hälso- och sjukvårdsteamets effektivitet.

Internationellt har Rita Charon varit en dem som allra starkast bidragit till utvecklingen och implementeringen av medicinsk humaniora i forskning och utbildning. Genom sitt uttalade stöd för och samverkan med företrädare för narrativ medicin i Norden allmänt och Lund specifikt, har hon under lång tid främjat utvecklingen av medicinsk humaniora. Rita Charon är en internationell förebild som betyder mycket för Medicinska fakulteten, inte minst inom ramen för BRCMH och centrumets utbildning och forskning samt den viktiga samverkan med hälso- och sjukvården.

I oktober 2022 hade vi glädjen att välkomna Rita Charon till Lund, eftersom hon, i ett samarrangemang mellan Grace S Sandblom fond och BRCMH, skulle få ta emot Philip Sandblom Prize och hålla den tillhörande föreläsningen. Hon deltog också i den av centrumet arrangerade konferensen för Nordic network for narratives in medicine och i flera möten med centrumets medarbetare och ledning.

Ingen har betonat medicinsk humanioras potential så starkt som Rita Charon och hon är en fantastisk källa till inspiration för oss inom BRCMH, medicinska fakulteten och Lunds universitet. Det var därför en självklarhet att vi nominerade henne till att bli Medicinska fakultetens Hedersdoktor 2023. Promotionen 2023 blev verkligen ett minne för livet, inte bara själva pompan och ståten, utan också hennes välbesökta hedersdoktorsföreläsning. BRCMH:s centrumledare, Martin Garwicz, modererade föreläsningen som Rita Charon höll tillsammans med hedersdoktorskollegan och nobelpristagaren David Julius.



Hedersdoktor Rita Charon går över Parnassen i Domkyrkan 2023. Foto: Anders Palm

I samband med Rita Charons besök i Lund 2022 gjordes en intervju med henne av Agata Garpenlind

Vårdpersonal som fått utbildning i narrativ medicin är ofta bättre på att lyssna in, att förstå andras perspektiv. Det kan såklart handla om patienter och deras anhöriga, men också kollegor, förklarar Rita Charon, läkare, doktor, professor och ledare för Columbia Narrative Medicine vid Columbia University.

– Vårdpersonal som tränar sina färdigheter i narrativ medicin, lär sig mycket om berättelser och hur de fungerar, till exempel om hur det osagda i en patientberättelse ska "höras" och förstås. Nyfikenheten och fokus blir inte enbart på själva sjukdomen utan också dess sammanhang. Vårdpersonalen lär dessutom känna sig själva, inte enbart som yrkesverksamma utan som människor. Narrativ medicin kan hjälpa oss i våra ansträngningar att nå social rättvisa och jämlikhet i vården, säger Rita Charon.

Narrativ medicin är en relativt ny disciplin i skärningspunkten mellan humaniora, konst, klinisk praktik och hälsovetenskaper. Utgångspunkten är att konsten öppnar våra sinnen, gör oss nyfikna, närvarande och levande i vår omgivning.

– Utan konsten – och detta inkluderar alla kreativa och estetiska uttryck – har vi svårare att förstå kopplingen till andra och till oss själva. Konsten kan få ut oss ur våra hermetiskt förseglade små utrymmen och bidra till att faktiskt uppfatta vad som finns inom och utanför oss.

Professor Rita Charon har utvecklat banbrytande utbildningsprogram vid Columbia University inom området narrativ medicin. Principer och praxis syftar till att rusta vårdpersonal att bättre förstå sina patienters erfarenheter och perspektiv och därigenom kunna ge rättvis och effektiv vård. Narrativ medicin samarbetar med författare, konstnärer, forskare och vårdpersonal för att förbättra hälso- och sjukvården både ur patienters och vårdgivares perspektiv.

PERSONCENTRERAD, RESPEKTFULL HÄLSOVÅRD

Det är just samarbetet mellan sjuksköterskor, socialarbetare, läkare, präster, akademiker – ja, alla som är intresserade av personcentrerad, respektfull hälsovård – som leder till ökad medvetenhet, klinisk effektivitet, samarbetsförmåga och kreativitet.

– Jag hoppas kunna beskriva hur narrativ medicin utökar närvaron av kreativitet i kliniska världar och i livet för läkare och patienter som arbetar tillsammans. Jag kommer att berätta några historier om patienter som har gynnats och om studenter och kliniker som har arbetat inom vårt område.

Enligt Rita Charon kan narrativa färdigheter leda till att vårdpersonal får med sig så mycket mer av ett möte med den vårdade. De lägger märke till gester, stämningar,



Professorn och hedersdoktorn Rita Charon. Foto: Vincent Ricardel

känslor och väcker undran över vad patienten kan eller inte kan prata om.

– Relationen blir mer som ett samspel med patient och patientens familj. Patienter har mycket större frihet att prata om det som är viktigt för dem och mer benägna att fatta beslut.

SYMBOL FÖR DECENNIER LÅNGT PARTNERSKAP INOM KREATIVITET, HÄLSA OCH HÄLSOVÅRD

Fördjupningen i relationen med enskilda patienter gör det möjligt för patienter att ställa frågor, prata om sina rädslor, skryta om underbara saker i sina liv, prata om beslut i sina liv. Eftersom läkaren eller sjuksköterskan blir kapabel att "läsa" patientens humör och oro, kan han eller hon lättare förstå vad patienten behöver eller vill ha – och gå med dem i sökandet efter lösningar.

– Utbildning i narrativ medicin sprider sig till många läkar- och sjuksköterskeutbildningar runt om i världen. Det är mer framträdande inom palliativ vård, onkologi och allmänmedicin men undervisas också inom oftalmologi, intensivvårdsmedicin och obstetrik och gynekologi. Forskare och kliniker från de nordiska länderna har gjort enorma konceptuella och patientnära bidrag till disciplinen. Sandblom-föreläsningen är en kraftfull symbol för Sveriges och USA:s decennier långa partnerskap inom kreativitet, hälsa och hälsovård.



Foto: Lidia Zajdzinska/Unsplash

Utvärderingen – vad sa den om Birgit Rausing Centrum för Medicinsk Humaniora?

Redan från start visste vi att Birgit Rausing Centrum för Medicinsk Humaniora skulle utvärderas efter två verksamhetsår. Hösten 2022 fattade styrelsen beslut om de externa utvärderarna, tidslinje och utvärderingskriterier med fokus på organisation, ledningsfunktioner, bemanning och förutsättningar för utveckling av centrumet. Centrumledningen sammanställde under våren 2023 en omfattande självutvärdering och i oktober 2023 kom så utvärderarnas rapport.

Var utvärderingen en ren formalitet? Knappast. Om utvärderarna inte hade ansett att förutsättningarna för utveckling av centrumet var goda, hade hela centrumets framtid kunnat stå på spel. Till allas glädje var utvärderarna positiva och generösa i sina omdömen om centrumets inledande två år. Utvärderingsrapporten innehöll också konstruktiva rekommendationer, som ytterligare skulle kunna bidra till centrumets framtida vetenskapliga utveckling. Vi har redan tagit tag i flera av dessa åtgärdsförslag.

NÅGRA CITAT UR UTVÄRDERARNAS RAPPORT

"Inledningsvis vill vi berömma och uppmärksamma stiftelsens och universitetets satsning på medicinsk humaniora. Ämnesområdet utvecklas snabbt – nationellt och internationellt – och har stor potential för vetenskaplig utveckling och samhälllig påverkan. Med den generösa donationen till BRCMH har Lunds universitet stora möjligheter att etablera ett centrum som kommer att bidra till den nationella och internationella utvecklingen av medicinsk humaniora inom både forskning och utbildning. Den miljö som etableras bygger på strategiska partnerskap mellan universitetet och externa intressenter och är lovande för framtiden."

"Centrumledningens självvärdering svarar i hög grad på uppfyllandet av de effekt- och leveransmål som formulerats för utvärderingen av styrelsen. Självvärderingen handlar till stor del om genomförande av konkreta aktiviteter och det framgår tydligt att centrumet nått en hög grad av målpåfyllelse ur ett sådant perspektiv. Självvärderingen ger bilden att utbildning, samverkan och synliggörande utvecklats positivt, särskilt med tanke på den korta tid centrumet funnits. Centrumets ledning och medarbetare har lyckats sätta verksamheten på kartan genom informationsträffar, seminarier, föreläsningar och konferenser på ett förtjänstfullt sätt."

"Alla studier av tvärvetenskapliga satsningar visar att det är nödvändigt att planera och budgetera för en lång uppstartsfas där möten, dialog och utvärdering blir avgörande för framgången. Vi ser därför centrumets prioritering av sådana aktiviteter som en rimlig avvägning och ett betydande bidrag till att skapa en produktiv grund för progressiv utveckling. Det är en stor styrka att olika discipliner/fakultetsområden är representerade i centrumledningen. Detta skapar trovärdighet i förhållande till centrumets tvärvetenskapliga ambition och bidrar till en inkluderande miljö."

"Eftersom centrumet är placerat vid medicinska fakulteten framstår det som mycket angeläget att se till att verksamheten även i framtiden sträcker sig över fakultetsgränserna med anställda och medarbetare från flertalet fakulteter vid Lunds universitet, inte enbart från medicin och hälsovetenskap utan också från exempelvis humanistiska och samhällsvetenskapliga ämnen, teologi och beteendevetenskaper."



Foto: Randy Fath/Unsplash

Forskning

Inledningsvis skrev vi om vikten av BRCMH:s verksamhetsplan och på följande sidor presenteras forskning, samverkan, utbildning och hur vi har arbetat med att synliggöra Birgit Rausing Centrum för Medicinsk Humaniora. Först ut är forskningen. I verksamhetsplanen för åren 2021–2023 formulerades övergripande mål för forskningen inom centrumet.

ÖVERGRIPANDE MÅL MED FORSKNING

- Bedriva, koordinera och inspirera till nyskapande interdisciplinär forskning inom medicinsk humaniora med en tydlig nationell och internationell profil
- Bidra till utvecklingen av medicinsk pedagogisk forskning med särskild inriktning på medicinsk humaniora
- Bidra till vidareutveckling av metodologi och infrastruktur för interdisciplinär forskning avseende såväl mänskligt beteende som dess underliggande processer

BRCMH valde **Empati och medkänsla** (egentligen det till svenska svåröversättliga *compassion*) som första tema. Med ett interdisciplinärt förhållningssätt vill vi fokusera på faktorer som kan begränsa eller stärka uttrycket av empati och medkänsla i det mellanmänniska mötet mellan vårdande och vårdad. Temat är högaktuellt och långsiktigt relevant inom hälso- och sjukvården och professionsutbildningarna och av betydelse för såväl patienter som för vårdpersonal. Inte minst de tydliga och mätbara effekterna på personalen – skydd mot utbrändhet och depression – betonas starkt i aktuell vetenskaplig litteratur. I en hälso- och sjukvård som i vissa avseenden går på knäna är personalens välbefinnande en avgörande faktor för den långsiktiga hållbarheten.

Under de två första verksamhetsåren har centrumets andra forskningstema **narrativ medicin** fått fastare form. De gemensamma upplevelserna genom *shared reading* (litteratur), *shared viewing* (filmvetenskap; konstveten-

skap; konst) och *shared listening* (musikvetenskap; musik) utforskar mekanismer som är grundläggande för mellanmänniska möten och som också återfinns inom olika former av terapeutiska kontexter. Pionjären inom narrativ medicin, professor Rita Charon, blev 2023 hedersdoktor vid Medicinska fakulteten och Lunds universitet (mer om Rita Charon på sidorna 16–17).

Flera forskningsprojekt har startats inom ramen för centrumets båda forskningsteman och vi har genomfört forskningskonferenser, workshoppar och symposier. Såväl empati och medkänsla som narrativ medicin har omfattande kontaktytor mot befintlig forskning inom humanistisk-teologisk, samhällsvetenskaplig, konstnärlig och medicinsk fakultet. Ett antal andra forskningsprojekt har också påbörjats/genomförts under centrumets uppstartsfas som en direkt konsekvens av sammansättningen av vårt team. Dessa projekt hade sannolikt inte kommit till stånd utan BRCMH.

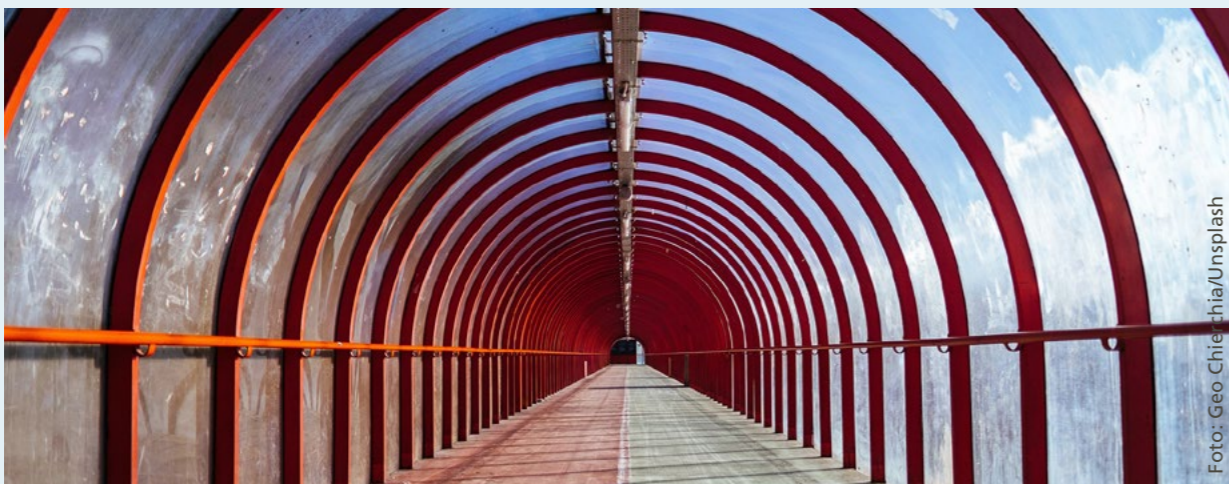


Foto: Geo Chiechia/Unsplash

Medarbetarnas publikationer 2021–2024

Bernhardsson, Katarina, Immi Lundin och Evelina Stenbeck: "Litteratur och läkekonst. Nio seminarier i medicinsk humaniora", Makadam förlag (2021).

Hultman, Anna & Bernhardsson, Katarina, "When Caregiving Becomes Desperate. Subjectivity, responsibility, and ethics in contemporary mother-daughter narratives of care", i temanummer av Tidsskrift for Sygdom og Samfund (under utgivning, 2025).

Bernhardsson, Katarina, "Samlandet av allt en mamma inte minns. Demens, sorg och omsorg i Jonas Bruns Hon minns inte", i antologin I skyggen av sykdom, Scandinavian Academic Press (under utgivning, 2024).

Björklund, Elisabet & Solveig Jülich (red.), "Rethinking the Public Fetus: Historical Perspectives on the Visual Culture of Pregnancy", Rochester: University of Rochester Press (2024).

Björklund, Elisabet, Carl Johan Furst och Manni Ardzejewska, "Spelfilm som grund för etisk diskussion", Palliativ vård – Tidsskriften för palliativ vård i Sverige, nr. 1: 14–16 (2023).

Gustafsson, Anna W; Johnsson, Per; Järholm, Kajsa; Bernhardsson, Katarina; Forslid, Torbjörn; Ohlsson, Anders, "An intricate dance of intersubjectivity: The social and cognitive benefits of a digital shared reading group", Scientific Study of Literature, vol 12, nr 1: 103–132 (2023).

Hagander Lars, "Improving access to surgery for childhood cancer", The Lancet Oncology. 24, 12: 1301–1302 (2023).

Hammarlin Mia-Marie & Pia Dellson, "A dialogue about vaccine side effects: Pandemic experiences", Journal of Medical Humanities (under utgivning, 2024).

Borin Lars, Mia-Marie Hammarlin, Dimitrios Kokkinakis & Fredrik Miegel, Vaccine Hesitancy in the Nordic Countries: Trust and Distrust during the COVID-19 Pandemic, London: Routledge (2024).

Hammarlin Mia-Marie, Dimitrios Kokkinakis, Fredrik Miegel & Jullietta Stoencheva, "Fearing mRNA: A Mixed Methods Study of Vaccine Rumours", Vaccine Hesitancy in the Nordic Countries: Trust and Distrust during the COVID-19 Pandemic. London: Routledge, 157–184 (2024).

Hammarlin Mia-Marie, Dimitrios Kokkinakis & Borin Lars, "COVID-19 vaccine hesitancy: A mixed methods investigation of matters of life and death, Journal of Digital Social Research, Vol. 5, No. 4 (2023).

Hammarlin, Mia-Marie "I bonded with vaccine sceptics over saunas and Mother Earth rituals – this is what they taught me", The Conversation (2023).

Kaya, G., Mathieu, C. and Sépulchre, M, "Disability and arts education: from unequal participation to opportunities for innovation". Scoula Democratica 2022/02: 261–278 (2022).

Albin, M., Mathieu, C., Takala, E-P., & Theorell, T. "The Cornerstone of Job Quality – Occupational Safety and Health", in The Oxford Handbook of Job Quality edited by Chris Warhurst, Chris Mathieu & Rachel Dwyer. Oxford: Oxford University Press: 220–243 (2022).

Mårtensson, J., Nirme, J. & Rumetshofer, T. "Learning with our hands: a VR adaption of the Ancient Farming Equipment Paradigm", Huminfra Conference in Gothenburg, Sweden (HiC 2024).

Lindén, M, Wistrand, J. "The art and science of medical decision-making: Perspectives from nineteenth-century philosophy on intuition in contemporary medical practice", i Dealing with medical uncertainty in and through the history of medicine, Pieter Dhondt (red.) (under utgivning 2024).

Wistrand, J. "Prästmedicinen. När läkarbristen var en kyrklig angelägenhet", i Lunds Domkyrkoantologi: idéer och världsbilder, David Dunér (red.) (2023)

Wistrand, J. (red.) Sjuk doktor. Tio läkare berättar, Fri Tanke förlag (2024).

Wistrand, J. "Läkaryrkets akademisering i Sverige. Skrifter från 1700- och 1800-tal berättar". Svensk Medicinhistorisk Tidsskrift; 25 (2022)

Wistrand, J. "Ailing Hearts and Troubled Minds: An Historical and Narratological Study on Illness Narratives by Physicians with Cardiac Disease", Journal of Medical Humanities. Mar; 43(1):129–139 (2022).

Wistrand, J. Ny avhandling om svenska läkares politiska engagemang 1930-1960. (anmälan av A. Nicolaidis avhandling). Läkartidningen, nr 4–5 (2022).

Philip Sandbloms klassiska bok "Skapande och sjukdom", bearbetad och med ett förord av BRCMH:s seniora rådgivare Anders Palm kom ut i en nyutgåva, med baksidestext av Rita Charon. Lund University Press kommer att ge ut en engelsk översättning av "Skapande och sjukdom" i sin nya serie Lund Classics. Översättningen bekostas av Grace S Sandbloms fond, utgivning och marknadsföring av förlaget.

Forskningsprojekt

VIRTUAL SIMULATIONS FOR TRAINING COMPASSIONATE INTERPERSONAL INTERACTIONS WITHIN HEALTHCARE

Några av de mest effektiva interventionerna för emotionellt och kognitivt perspektivtagande samt förstärkt empatisk förmåga är de som utförs med hjälp av Virtual Reality. Målet med projektet är att ge framtidens vårdgivare en djupare förståelse för de patienter som de kommer att möta och bemöta genom att försätta dem i situationer där de tar rollen som vårdtagare. Den tekniska utvecklingen tillåter helt nya

forskningsfrågor, t.ex. som vad som händer när deltagarna genomgår en simulering i samspel med varandra, snarare än på egen hand. Studiens resultat och metodutveckling kommer att kunna användas i kombination med andra typer av interventioner. Projektet berikar forskningstemat Empati och medkänsla och metodologin kan utgöra en bro till det andra forskningstemat narrativ medicin.

Projektmedlemmar:

Johan Mårtensson (PI), Elia Psouni, Sten Erics, Jens Nirme, Maja Rudling, Birgitta Sahlén, Martin Garwicz

Tidsperiod:

Planering 2023, genomförande av första studier 2024, forskningsansökan inskickad 2024.

HEALTHCARE PROFESSIONALS FIRST YEARS IN THE PROFESSION – A LONGITUDINAL STUDY OF COMPASSION FATIGUE

Compassion fatigue, eller empatitrötthet, är tyvärr ett etablerat fenomen bland sjukvårdspersonal och kan öka risken för sjukskrivningar och utbrändhet. Förutsättningarna för att ge god vård, med medmänsklighet i möte och bemötande, försämras drastiskt. Det övergripande syftet med studien är att bättre förstå utvecklingen av empatitrötthet bland yngre hälsovårdsutövare i Sverige. Under loppet av

fyra år följs en grupp nyutexaminerade vårdpersonal som bedömer sin grad av egenvård, empatitrötthet, sekundär traumatisk stress och arbetstillfredsställelse. Studiens resultat kommer att ge information som kan ligga till grund dels för interventioner för att på olika sätt stävja empatitrötthet, dels för fördjupad förståelse för hur empatitrötthet kan uppkomma.

Projektmedlemmar:

Elinor Schad (PI), Katarina Bernhardsson, Jonatan Wistrand, Åsa Thormählen, Susanna Whitling, Martin Garwicz

Tidsperiod:

Uppstart 2023. Om finansiering beviljas av extern anslagsgivare, fortsätter projektet till 2026.

EMPATHY AND COMPASSION – SO IMPORTANT YET SO COMPLEX

Empati och medkänsla är avgörande för yrken som är grundläggande för det moderna samhället. Det skulle vara till stor nytta för enskilda, yrkesverksamma och samhället i stort om empati och medkänsla kunde förbättras på ett effektivt, tillförlitligt och meningsfullt sätt genom utbildning. Så är för närvarande inte fallet. Faktum är att komplexiteten i empati och medkänsla gör dessa begrepp svårfångade även teoretiskt, och definitioner och operationaliseringar i studier är inkonsekventa.

Forskningsprojektet startade som en Advanced Study Group vid Pufendorfinstitutet i Lund.

Pufendorf IAS är en mötesplats för tvärdisciplinär forskning vid Lunds universitet och ger både finansiella och praktiska möjligheter för forskare från olika institutioner/fakulteter att utforska olika områden.

Projektmedlemmar:

Martin Garwicz (koordinator), Anna Tunlid, Katarina Bernhardsson, Anna W Gustafsson, Jonatan Wistrand, Pia Dellson, Pia Strand, Elia Psouni, Jenny Lindberg, Berit Lindahl, Johan Mårtensson

Tidsperiod:

2021–2022

Finansiering:

Aktiviteter, infrastruktur etc finansierades av Pufendorfinstitutet.

TVÅ WORKSHOPAR: DEL AV PROJEKTET EMPATHY AND COMPASSION – SO IMPORTANT YET SO COMPLEX

- Hur påverkar den andres etnicitet ditt uttryck av empati och medkänsla i sjukvård och professionsutbildningar?
- How do practices of contemplation, art, music and dance influence empathy and compassion?

Dessa workshopar handlade om faktorer som kan bidra till att stärka eller inverka negativt på uttryck för empati och medkänsla. Båda innehöll fyra föredrag och paneldebatt.

Flera forskare med relevanta kompetenser och forskningsintressen deltog. Det tematiska samverkansinitiativet ERiCi har delvis sina rötter i den senare workshopen.

Arrangör:

Martin Garwicz

Tid:

oktober–december 2022

Finansiering:

Pufendorfinstitutet vid Lunds universitet.



FORSKNINGSKONFERENS THE NEUROSCIENCE OF EMPATHY AND COMPASSION

Under en *state-of-the-art* fördjupningsdag inom forskningsområdet kunde ca 140 deltagare från universitetets olika fakulteter samt från Region Skåne ta del av och diskutera med några av världens främsta forskare inom forskningsfältet. Föredragen var av högsta internationella kvalitet och gav en aktuell genomlysning av forskningsfronten.

Konferensen följdes upp med en föreläsning två år senare av den framstående medvetandeforskaren Anil Seth, professor of *Cognitive and Computational Neuroscience at University of Sussex: Beast machines, Dreamachines, and the mystery of consciousness.*

Deltagare/arrangörer:

Martin Garwicz, Philippe Goldin, Johan Mårtensson, Elia Psouni, Åsa Thormählen

Tid:

Maj 2021 och maj 2023

Finansiering:

Med stöd från Segerfalkstiftelsen och sponsring av Grace S Sandbloms Fond.

HUR PÅVERKAR MEDICINSK HUMANIORA BLIVANDE LÄKARES PROFESSIONELLA UTVECKLING?

I en doktorsavhandling (Alexander Tejera, antagen 1 januari 2023) med titeln *Phronesis and the art of clinical practice – Humanities in medical studies and professional development in surgical training* undersöks hur utbildningsmoment baserade på koncept och verktyg från medicinsk humaniora påverkar/påverkat blivande läkare. I en första del används en omfattande alumnundersökning av läkarstudenter. I den andra delen studeras personliga

egenskaper, upplevelser och avhopp från specialiteten hos kirurger. Frågeställningen är central för BRCMH:s hela utbildningsverksamhet och bidrar till centrumets pedagogiska forskningsambition. Resultaten från de planerade artiklarna i sammanläggningssavhandlingen kommer att ha bäring på vidareutvecklingen av såväl utbildning som fortbildning inom medicinsk humaniora.

Doktorand:

Alexander Tejera

Handledare:

Kristine Hagelsteen, Lars Hagander, Chris Mathieu och Katarina Bernhardsson

Tidsperiod:

2023–

PHRONESIS AND THE ART OF CLINICAL PRACTICE – THE ROLE OF HUMANITIES IN MEDICAL STUDIES

Detta projekt är baserat på en alumnundersökning avseende de senaste 15 årens valbara kurs i medicinsk humaniora på läkarprogrammet i Lund. De frågor som adresseras är hur studenterna upplevt kursens upplägg och värde samt på vilket sätt dessa utbildningsmoment kan främja utvecklingen av fronesis. Vilken betydelse har utbildningsmoment i medicinsk humaniora haft för studenternas framtida val inom yrket

och yrkesutövning? På vilket sätt har medicinsk humaniora påverkat studenternas uppfattning om läkarrollen? Hur – om alls – använder de konstarna i sin yrkespraktik och vilket värde upplever de att sådana inslag erbjuder? Förutom att besvara dessa frågeställningar kommer resultaten att ligga till grund för fördjupad karakterisering av metoder inom medicinsk humaniora och deras effekter på olika individer.

Projektmedlemmar:

Katarina Bernhardsson, Alexander Tejera, Lars Hagander, Chris Mathieu

Tidsperiod:

2023–2025

NEXT GENERATION HEALTHSCAPES: NOVEL INTERDISCIPLINARY APPROACHES TO CARE FACILITIES OF THE FUTURE

Denna tvärvetenskapliga forskningsmiljö samlar ledande forskare från medicin, medicinsk humaniora, sociologi, teknik, sjukvårdsarkitektur och design, för att utveckla nya, tvärvetenskapliga modeller för kvalitetsbedömning av framtida hälsolandskap, s.k. *healthscapes*. Målet är att skapa ett heltäckande ramverk för att utvärdera framtida infrastrukturer för hälso- och sjukvård och förutsätt-

ningar för möten med en empatisk och medkännande sjukvård. Fokus för BRCMH blir på hur konstarna inverkar på möte och bemötande mellan vårdande och vårdad. Projektet studerar de specifika fallen nya sjukhusområdet i Malmö och de framtida sjukhusen i Lund och Helsingborg. Målet är att resultaten ska kunna användas i nationella och internationella sammanhang.

Projektmedlemmar:

Henrik Loodin (PI), Åsa Thormählen, Martin Garwicz, Johan Mårtensson, Chris Mathieu, Jonas Borell, Pimakol Mattson, Göran Lindahl, Peter Lanbeck, Johannes Lindén, Anna Houmann

Tidsperiod:

Ansökan inskickad 2024. Om finansiering beviljas av extern anslagsgivare: 2025–2030.



FORSKARGRUPP OM SHARED READING

Högläsning och samtal om litteratur i grupp utan krav på prestation har visat sig vara en uppskattad kulturell aktivitet och ha positiva effekter på vissa patientgruppers mående. Konceptet, som kallas *shared reading* (SR), erbjuds på vissa ställen inom vården.

Forskargruppen om *shared reading* innehåller flera medarbetare från BRCMH, och arbetar inom projektet bland annat med:

1) An Intricate Dance of Intersubjectivity. The Social and Cognitive Benefits of a Digital Shared Reading Group

Att deltagarna upplever sig må bättre av *shared reading* har hittills förklarats med texterna, läsledarna, den sociala gemenskapen och gruppmedlemmarna. Detta forskningsprojekt har istället undersökt vad som händer i själva samtalet som skulle kunna bidra till goda effekter. Samtalsanalysen hjälpte till att beskriva det sociala

samspelet, hur samtalet om texten leder till att deltagarna tränar sig i att kunna sätta ord på upplevelser och känslor genom att öva på att ta andras perspektiv.

2) Shared reading för AT-läkare

Detta projekt undersöker om *shared reading* kan fungera som professionsstärkande resurs för unga läkare genom att värna deras mentala välbefinnande. Analysen utgår från inspelningar av SR-sessioner samt en fokusgruppsintervju och vill visa på de olika sätt som deltagarna uppfattar att SR-sessionerna förmår anknyta till deras kliniska arbete och mående i stort. Vi diskuterar hur unga läkare uppfattar att skönlitteratur som estetiskt uttryck kan bidra till att forma deras yrkesroll. Föresatsen är att lämna ett bidrag till den pågående diskussionen om hur läsning av skönlitteratur kan stärka resiliensen mot stressrelaterad ohälsa hos vårdpersonal.

Projektmedlemmar:

Anders Ohlsson (PI),
Torbjörn Forslid, Per Johnsson,
Kajsa Järholm,
Katarina Bernhardsson,
Anna W Gustafsson,
Jonatan Wistrand,
Pia Dellson

Tidsperiod:

2021–2025

NARRATIVE MEDICINE AND SHARED READING FOR INTER-PROFESSIONAL TEAM BUILDING IN HEALTHCARE

Detta forskningsprojekt är centralt för BRCMH:s forskningstema narrativ medicin. Samspelet mellan vårdprofessionerna i hälso- och sjukvården är avgörande för kvaliteten på det bemötande och den sjukvård som den enskilda patienten får. *Shared reading*, gemensam läsning, fungerar väl som pedagogisk strategi och har positiva effekter för deltagare. I denna större studie planeras intervention under längre tid och i olika interprofessionella vårdteam, för att dels undersöka lång-

siktiga effekter av *shared reading* på kvaliteten i interprofessionalitet inom vården och dels utveckla nya metoder för att karakterisera och kvantifiera dessa effekter. Studien drar nytta av projektledarens långa erfarenhet av undervisning i medicinsk humaniora och narrativ medicin vid läkarprogrammet, knyter an till andra projekt samt avser utnyttja psykometriska verktyg och infrastrukturen för karakterisering av mänskligt beteende vid Humanistlaboratoriet (LU).

Projektmedlemmar:

Katarina Bernhardsson (PI),
Anna Hultman, Anna Tunlid,
Martin Garwicz,
Mia-Marie Hammarlin

Tidsperiod:

2024–2026

NÄTVERKSMÖTE FÖR NORDIC NETWORK FOR NARRATIVES IN MEDICINE

Temat för konferensen var *Ranges of Proximity: Approaching Narratives in Medicine* och det var stor uppslutning och bredd, både bland föredragshållare och deltagare. Deltagarna kom från Norge, Danmark och Sverige, både från akademien och från hälso- och sjukvården. Keynote speakers var Fredrik Svenaeus, Södertörns högskola, och Linda Nesby, Universitetet i Tromsø. Rita Charon medverkade också vid nätverksmötet.

Deltagare/arrangörer:

Katarina Bernhardsson,
Jonatan Wistrand, Pia Dellson,
Anna W Gustafsson,
Åsa Thormählen

Tid:

Oktober 2022



Foto: Unsplash



Foto: Meredith Spencer/Unsplash

A BIBLIOMETRIC THEMATIC ANALYSIS OF AN EMERGING INTERDISCIPLINARY FIELD

Med hjälp av bibliometrisk tematisk analys belyses relationerna mellan olika discipliner och teman inom utvecklingen av ett relativt ungt interdisciplinärt forsknings- och utbildningsfält: medicinsk humaniora. Projektet har varit av vikt för BRCMH:s omvärldsanalyser och verksamhet.

Projektmedlemmar:

Fredrik Åstrand, Anna Tunlid, Katarina Bernhardsson, Martin Garwicz

Tidsperiod:

2022–2024

TEMANUMMER I SOCIALMEDICINSK TIDSKRIFT: PREVENTION – KONSTEN ATT LÄRA AV DET SOM INTE HÄNDER

Tre av BRCMH:s medarbetare utgör redaktionsråd för ett temanummer av *Socialmedicinsk Tidskrift*. Prevention – att förebygga det oönskade i stället för att i efterhand åtgärda det – lyfts ofta fram som nyckeln till en långsiktigt hållbar sjukvård och ett hållbart, resilient samhälle. Men prevention omfattar inte bara det rent medicinska,

utan även känslomässig och intellektuell beredskap och motståndskraft. Temanumret kommer att bestå av ett tiotal artiklar.

Projektmedlemmar:

Anna Tunlid, Lars Hagander och Mia-Marie Hammarlin

Tidsperiod:

2024–2025 (temanumret publiceras 2025)

VACCINE HESITANCY AMONG HEALTHCARE STUDENTS IN EUROPE

Inom det stora forsknings- och utbildningsnätverket *EUGLOH*, *European University Alliance for Global Health* pågår forskning som kan bidra till att förstå vaccinationsovilja hos personer kommer att arbeta inom vården. Projektet engagerar ett antal europeiska forskare. Ett antal publikationer har kopplingar till detta projekt.

Projektmedlemmar:

Mia-Marie Hammarlin, Louise Bennet, Sylvain Gautier, Elisabeth Delarocque-Astagneau, Edit Paulik

Tidsperiod:

2022–2024

FALLHISTORIER: DEN INDIVIDUELLA PATIENTENS FRAMVÄXT I MEDIERADE BERÄTTELSE OM SJUKDOM OCH HÄLSA UNDER 1900-TALET

Den vårdandes möte med den vårdade sker alltid i ett sammanhang – en plats och en historisk kontext. Precis som alla andra påverkas såväl sjukvårdspersonalen som patienterna av denna inramning i tid och rum. Projektet fokuserar på hur patienter och personer med funktionsnedsättningar under senare delen av 1900-talet träder fram i olika medier som individer med unika erfarenheter och livsberättelser samt vilken betydelse detta i sin tur har fått, bl.a. för möjligheten att

driva frågor inom patient- och funktionshinderorganisationer. Resultaten från projektet förväntas ge ett medicinhistoriskt perspektiv på hur den individuella patienten karakteriseras av sin samtid, i medier och inom hälso- och sjukvården.

Projektmedlemmar:

Elisabet Björklund, Anna Tunlid, Katarina Bernhardsson, Åsa Thormählen, Annika Berg, Lars Diurlin, Jenny Eklöf, Kristofer Hansson, Anna Hultman, Maria Josephson, Fredrik Mohammadi Norén, Jonatan Samuelsson, Emil Stjernholm, Ylva Söderfeldt

Tidsperiod:

Programansökan utarbetad och inskickad 2023–2024
Vid finansiering: 2025–2030

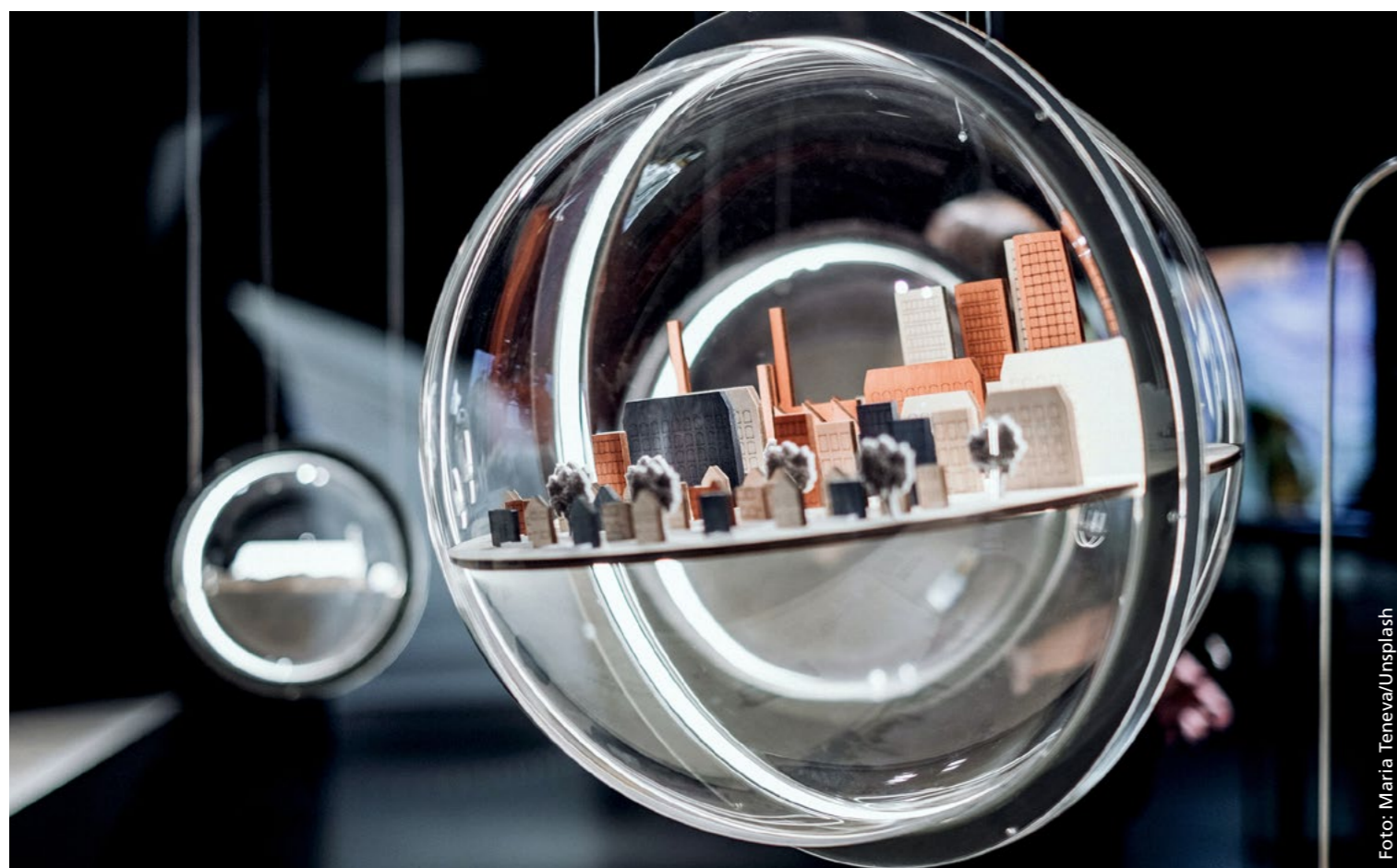


Foto: Maria Teneva/Unsplash

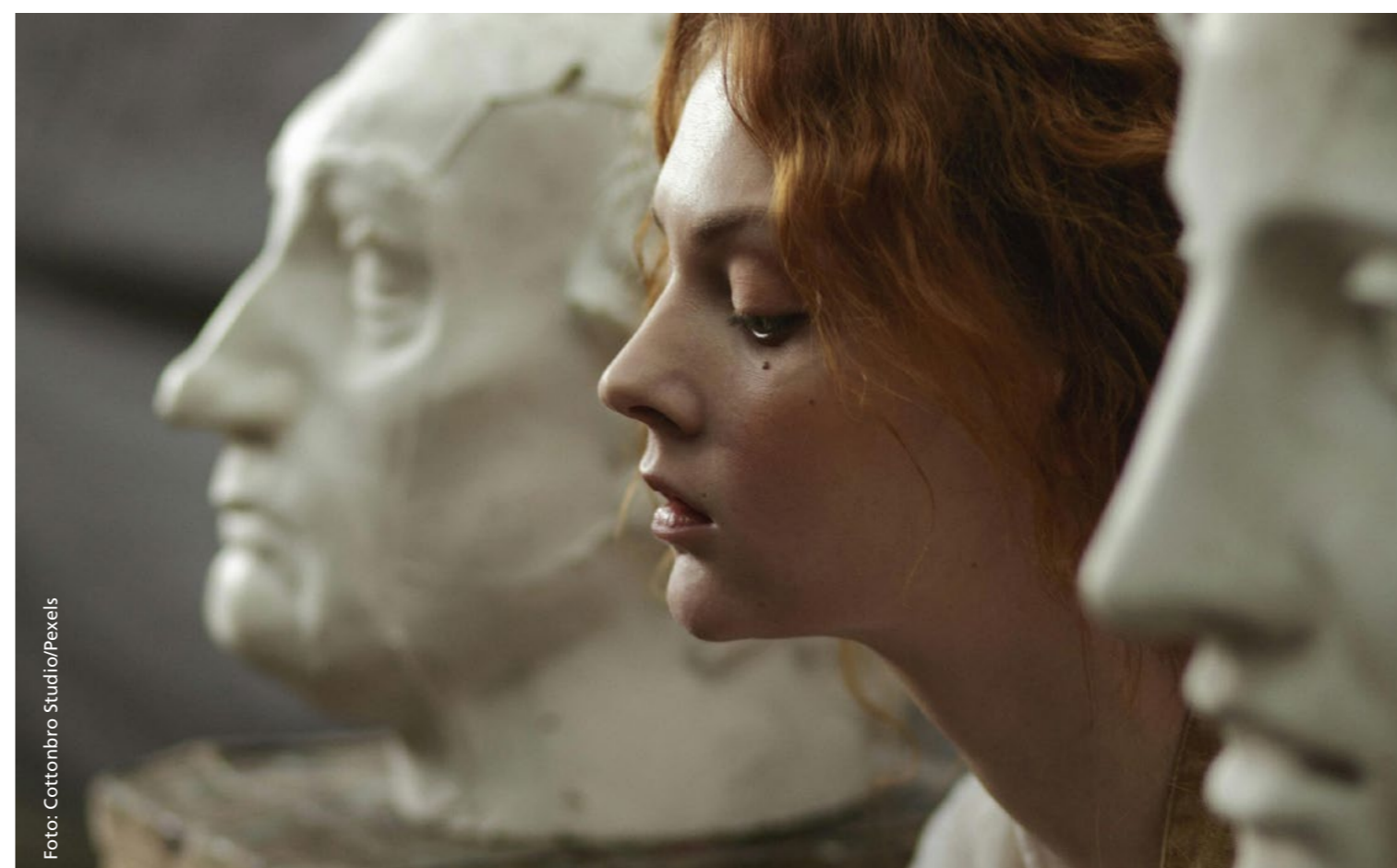


Foto: Cottonbro Studio/Pexels

Samverkan

Samverkan med organisationer och individer utanför universitetsvärlden är absolut nödvändig för vår verksamhet. BRCMH samverkar med hälso- och sjukvården, framför allt på Skånes Universitetssjukhus och inom Region Skåne. Under uppstartsåren har vi fått många nya kontakter och insikter och också bekräftelse på att medicinsk humaniora erbjuder möjligheter att lösa utmaningar inom hälso- och sjukvården. I verksamhetsplanen för åren 2021–2023 formulerades övergripande mål för samverkan:

ÖVERGRIPANDE MÅL FÖR SAMVERKAN (MED SÄRSKILD BETONING PÅ SJUKVÅRDEN)

- Utveckla och stärka implementeringen av medicinsk humaniora inom hälso- och sjukvården och på olika utbildningsnivåer inom professionsutbildningarna, där det kan få implikationer för såväl vårdande som vårdad
- Informera, utbilda och entusiasmera sjukvårdspolitiker och personer i ledande ställning inom sjukvårdsorganisationen avseende medicinsk humanioras potential inom hälso- och sjukvården

Eftersom flera av våra medarbetare själva arbetar i eller mycket nära vården, och genom våra olika forsknings- och undervisningsprojekt, har BRCMH kunnat bidra till hög kvalitet i utbildningsinsatser för yrkesverksamma.

EXEMPEL PÅ KOMPETENSUTVECKLINGS- INSATSER FÖR VERKSAMMA INOM VÅRDEN:

- På en ST-kurs i ledarskap bidrar BRCMH-medarbetare med att leda reflekterande/kreativt skrivande som ett av tre möjliga val av återhämtningsaktiviteter på kursen. Kursen arrangeras av Region Skåne.
- Medverkan i uppdragsutbildningen "Konst, kultur och hälsa", arrangerad av Institutionen för kulturvetenskaper i samarbete med Region Skåne.
- Seminarieledare på två workshoppar (2023 och 2024) i narrativ medicin med deltagare från olika vårdprofessioner i Sverige Arrangerat av Svensk förening för narrativ medicin i Mölndal
- Samtalsledare vid ST-konferensen Framtidens specialtläkare på temat Läkaren som patient.
- Föreläsning och workshop vid Onkologidagarna
- Medverkan vid möten och temadagar på Region Skåne: temadag patientsäkerhet, SUS Förvaltningsledningsmöte, studenthandledardag, Verksamhetsområde Intensiv- och perioperativ vård, Infektionskliniken, SUS psykologdag.

UPPDRAGSUTBILDNING: ST-KURS PÅ TEMAT ETIK, MÅNGFALD OCH JÄMLIKHET

"Etik, mångfald och jämlikhet" är en uppdragsutbildning för ST-läkare som har tagits fram vid Birgit Rausing Centrum för Medicinsk Humaniora. Denna kurs svarar mot Socialstyrelsens delmål a2 (SOSFS 2015) och delmål STa4 (HSL-FS) för ST-läkare.

Kursen innehåller bland annat föreläsningar och diskussioner om: etiska principer för prioriteringar i vården, synen på patientens egenansvar vid sjukdom och aspekter av diskriminering/etisk vård. Kursen använder också *shared viewing* – film och bildkonst som belysande medium av etiska situationer i vården och *shared reading* och krea-

tivt skrivande – redskap för (själv)reflektion i den kliniska vardagen. Kursen har genomförts två gånger och har gett oss insikter och inspiration inför att ta fram kompetensutvecklingsinsatser också för andra professioner.

Projektmedlemmar:

Jonatan Wistrand, Pia Dellson, Elisabet Björklund, Katarina Bernhardsson, Anna Tunlid, Mia-Marie Hammarlin

Tidsperspektiv:

Konceptutveckling 2022, genomförande 2023–2024



Foto: Matt Duncan/Unsplash

Några ord på vägen: hälsofrämjande poesi i hälso- och sjukvården

"Några ord på vägen" är ett samverkansprojekt vi vill lyfta lite särskilt. Idén kom från en av våra medarbetare, Jonatan Wistrand, som är både forskare och läkare. Han, precis som många andra, reflekterade över den stundtals trista inomhusmiljön på våra vårdinrättningar och startade ett projekt tillsammans med Lunds kommun, Region Skåne, Sjukhusbiblioteket, Sjukhuskyrkan i Lund och Skånes universitetssjukhus (SUS).

Sjukhus är platser för utredning och behandling. Diagnostik och terapi. Men sjukhus är också platser där livserfarenheter tar form. Hopp och förtvivlan. Oro och sorg. Förväntan och glädje. Känsloregistret i vården spänner brett. Här bär alla på sin egen berättelse. Ibland faller den ut som en dikt.

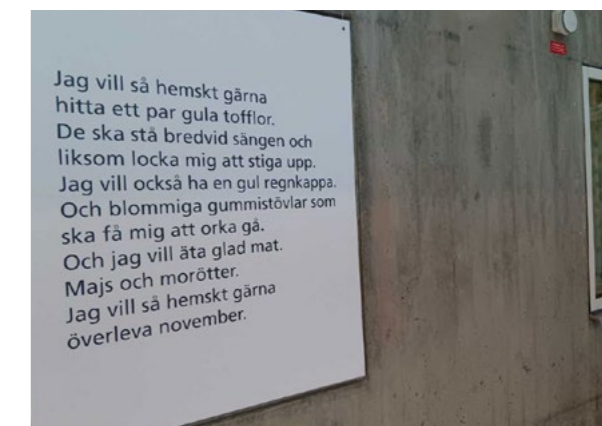
"Några ord på vägen" är en utställning om att vara människa. Formuleringar fångade i stunden som öppnar för tankar om vad sjukdom och sjukhusvistelse innebär. Det handlar om att synliggöra sjukhuset som ett rum för livserfarenheter. Ett rum för poesi.

Dikterna har tillkommit vid Sjukhuskyrkans skrivargrupp i Lund mellan åren 2014 och 2020. Författarna är patienter, närstående och vårdpersonal.

Diktutställningen "Några ord på vägen" innebär att du som besökt Psykiatrihuset, Baravägen 1 i Lund, under 2023–2024 har kunnat läsa ett tjugotal dikter uppsatta på väggarna där. Utställningen invigdes i oktober 2023 under Skåneveckan om psykisk hälsa. På invigningsdagen fick ett femtiotal besökare ta del av ett samtal om poesins ställning i sjukvården lett av läkaren Jonatan Wistrand.

Deltog i samtalet gjorde också Åsa Ram och Maria Lundberg från sjukhuskyrkan i Lund, Pia Dellson, psykiater och poet samt skådespelaren Jens Olsson som läste dikterna.

I skrivandets stund hänger dikterna kvar där, som några ord på vägen.



Dikt uppsatt på en vägg i Psykiatrihuset i Lund. Foto: Katarina Bernhardsson

EXISTENTIAL RESILIENCE COLLABORATION INITIATIVE – CONTEMPLATION, AESTHETICS AND COMPASSION

ERiCi är ett av Lunds universitets pågående tematiska samverkansinitiativ och utgör ett samarbete mellan 14 akademiska och ungefär lika många externa parter.

Inom samverkansinitiativet Existentiell resiliens – contemplation, estetik och medkänsla (ERiCi) söker forskare från flera fakulteter tillsammans med andra samhällsaktörer efter svar på hur det går att förebygga arbetsrelaterad och existentiell stress inom människonära yrken och samhället i stort.

Existentiell resiliens handlar om att förena inre och yttre dimensioner av hållbart liv – att odla inre styrkor för att kunna hantera existentiella kriser. Kärnan i dessa inre styrkor är förmågan att erfara och förstå sig själv som en del av större gemenskaper – mänskliga såväl som ekologiska, och ytterst gemenskap med den planet vi människor delar med allt liv. I existentiell resiliens integreras personlig och samhällsrelaterad utveckling. Det handlar både om förmågan att finna mening och skönhet i livet när det är svårt och att se sin egen roll i att främja hållbarhet i det lilla och det stora.

ERiCi utforskar bland annat:

- hur kontemplation, estetik och medkänsla kan förebygga och motverka destruktiv stress
- hur brist på mening och gemenskap på individnivå hänger samman med kollektiva världsbilder och samhällskriser
- vilka strukturer och faktorer som orsakar yrkesrelaterad och existentiell stress
- hur existentiell resiliens kan läras och integreras i utbildning och yrkesliv.

Målet är att bidra till ett mer hållbart yrkesliv och samhälle. Tyngdpunkten ligger på människonära yrken, till exempel inom vård, omsorg, skola och högre utbildning.

Martin Garwicz, Max Liljefors och Christine Wamsler är samverkansinitiativets tre koordinatörer och flera av BRMCH:s medarbetare återfinns bland deltagarna. Detta har gett en betydande inverkan på initiativets inriktning och kommer att påverka dess fortsatta utveckling. Det finns en stark tonvikt på den mellanmänskliga relationen, mest synligt i termen compassion, men i praktiken representerat i såväl contemplation som aesthetics, båda med tydliga sociala, relationella komponenter. ERiCi syftar till att skapa underlag för utvecklingen av utbildning, fortbildning och forskning. Initiativet avses därför bl.a. att utmynna i identifiering av fler beforskningsbara kunskapsluckor av betydelse för BRMCH:s verksamhet och vetenskapliga utveckling. Samverkansinitiativet har också mynnat ut i en ansökan till Vetenskapsrådet 2024:

Existential Resilience in Aesthetics: Interdisciplinary arts- and nature-based measures against the polycrisis of exhaustion, alienation, and loss of meaning

Mänskligheten står inför en växande existentiell kris – utbredda känslor av ångest, utmattning och alienation samverkar i en ond cirkel av osäkerhet med yttre hot – klimatförändringar, arbetsrelaterad stress och politisk och ekonomisk oro (FN:s utvecklingsrapport 2021/22). Vår känsla av samhörighet, grunden för hopp, empati och ansvarsfullt agerande, försämras, hämmar utveckling och välbefinnande, vilket resulterar i långvariga sjukskrivningar med galopperande samhällskostnader. Relationsintensiva verksamheter, som hälso- och sjukvården, är hårt drabbade.

Projektet adresserar den existentiella krisen med ett dubbelt förhållningssätt, och utforskar vår medfödda mänskliga läggning för att skapa mening och tillhörighet, och hur den är sammankopplad med yttre socio-miljöfaktorer. Vi fokuserar på framträdande drag av estetik – kreativt meningsskapande och sensorisk-sensuell relationalitet – för att utveckla konst- och naturbaserade åtgärder som främjar existentiell motståndskraft hos individer och kollektiv, med tillämpningar bl.a. i hälso- och sjukvården.

Denna underbeforskade domän i hjärtat av mänskligt liv och civilisation kräver ett verkligt tvärvetenskapligt förhållningssätt. Vi förenar neurovetenskap, medicinsk humaniora, hållbarhetsvetenskap, landskapsarkitektur, miljöpsykologi, estetisk filosofi och konstnärlig forskning, för samskapande av multidimensionell kunskap på nivåerna teori, metodik och implementering. Detta låter projektet även utforska de meta-epistemologiska förhållanden genom vilka kunskap får mening för oss, i krissituationer.

ERiCi

Projektmedlemmar:

Max Liljefors (PI), Martin Garwicz, Christine Wamsler, Christopher Mathieu, Gry Worre Hallberg, Gunnar Cerwén, Anna-Maria Palsdottir

Tidsperiod:

2023–2025

Finansiering:

Lunds universitet, särskilda medel för (tvärvetenskapliga) samverkansinitiativ



Foto: Alex Shute/Unsplash



Foto: T. Gray/StockSnap

Utbildning

När det gäller utbildning bygger BRCMH vidare på en drygt decennielång historik, framför allt inom Läkarprogrammet. Utmaningen har bestått i att hitta en balans mellan att förvalta och förnya, så att väletablerade utbildningsinsatser kan finnas kvar och utvecklas, samtidigt som nya utbildningsarenor definieras och nya utbildningsmoment prövas. I verksamhetsplanen för åren 2021–2023 formulerades övergripande mål för utbildningen:

ÖVERGRIPANDE MÅL FÖR UTBILDNING

- Utveckla högkvalitativa utbildningsmoment och examinationer inom medicinsk humaniora för relevanta professionsutbildningar
- Bidra till integration av utbildning inom medicinsk humaniora med forskning inom ämnet för att på så sätt förankra utbildningen vetenskapligt
- Bidra till integration mellan relevanta professionsutbildningar genom samverkan avseende medicinsk humaniora

Arbetet under centrumets initiala fas har syftat till att vidareutveckla befintliga utbildningsmoment på Läkarprogrammet och skapa nya inslag inom andra medicinska och samhällsvetenskapliga professionsprogram. BRCMH "äger" inte frågan om huruvida en utbildning vill – eller kan – inkludera medicinsk humaniora eller inte. Det har varit väsentligt för oss att i möten med programledningar väga BRCMH:s pedagogiska utgångspunkter och metodik mot utbildningarnas behov. Vi har velat betona integration av medicinsk humaniora i redan befintliga utbildningsmoment.

Medicinsk humaniora ses som ett förhållningssätt eller verktyg, med koncept och metoder hämtade från en bredare arsenal än de traditionella medicinska och vårdvetenskapliga utbildningarna. Tack vare centrumets medarbetare under 2021–2024 har flera piloter och kursmoment kunnat genomföras.

Medverkan på lärarmöten ser vi som ett sätt att presentera medicinsk humaniora, inspirera aktivitet och skapa en grund för fortsatt utveckling. Vi har mött ett genuint intresse för medicinsk humaniora, en nyfikenhet på hur

man skulle kunna ha ämnet på det egna programmet och också en konkret önskan om stöd från oss för att kunna genomföra moment med kvalitet.

MEDICINSK HUMANIORA HAR DISKUTERATS I OLIKA LÄRARMÖTEN

- Programnämnden för rehabiliteringsutbildningar, PNR
- Möten med Läkarprogrammet om fortsatt utveckling
- Fysioterapeutprogrammets lärarmöte
- Sjuksköterskeprogrammets lärarmöte
- Arbetsterapeutprogrammets lärarmöte

BRCMH har också medverkat i kursen Pedagogiska Perspektiv På Program, som arrangeras av MedCUL. Kursdeltagarna fick en grundläggande översikt om medicinsk humaniora och dess potential i utvecklingen av program.

Professorn och kursen

Det är inte bara vid Lunds universitet som vi ser värdet i att låta medicin och humaniora mötas. Runt om i världen har medical humanities, health humanities, critical medical humanities och narrative medicine etablerats som väsentliga områden inom både utbildning och forskning. Även i Lund har det funnits tidigare initiativ. Men det är svårt att överskatta **Anders Palms**, seniorprofessor i litteraturvetenskap, insatser. Han såg potentialen i att föra in humaniora – med särskilt fokus på konstarterna – i läkarutbildningen genom en valbar kurs som gav studenterna möjlighet att reflektera kring patientmötet och patientens perspektiv, berättande och förståelse, läkarens yrkesroll och medicinens kunskapssyn. Med stöd från Läkarutbildningens programledning kunde han 2008 påbörja ett långsiktigt och systematiskt arbete för att utveckla dessa perspektiv.

Kursen har fortsatt att ges sedan dess, och den har också successivt kompletterats med fler moment på utbildningen (läs mer om det på sida 38) och möjligheten för studenterna att skriva examensarbeten i ämnet medicinsk humaniora.

Den 3 oktober 2023 firade vi att kursen "Medicin som Humaniora" hade 15-årsjubileum. Vi bjöd in tidigare studenter, lärare och eldsjälar till ett "Medhumeristiskt alumni-event". Programmet innehöll återblickar men också inblickar i nuvarande projekt. Vi fick höra röster från tidigare alumner, om hur kursen "Medicin som Humaniora" som kommit att färga deras liv som yrkesverksamma och människor. Majoriteten av de närvarande alumnerna arbetar idag som läkare och kunde ge en inblick i utmaningar och förutsättningar inom svensk hälso- och sjukvård.



Professorn och hedersdoktorn Anders Palm. Foto: Privat.

Ansvarig för symposiet var ingen mindre än Anders Palm själv. Vi blev gripna av det faktum att Anders "hade ansikten" på alumner från 10–15 år tillbaka och av hans sätt att skriva personliga inbjudningsmejl till dem, med minnen just från hans eller hennes deltagande i kursen. Mötena under själva symposiet var också underbara att se. Alla ville fram och prata och hälsa på Anders och gav uttryck för så mycket glädje och tacksamhet.

Glädje och tacksamhet känner också medarbetarna och centrumledning för Anders Palms kunnande och engagemang under centrumets första år.



Foto: Dornauwood/Pixabay

Medicinsk humaniora i utbildningen

Här beskriver vi några exempel på hur medicinsk humaniora kan implementeras i utbildning, såväl på grund- som avancerad nivå. Metoderna kan med fördel också användas inom kompetensutveckling i hälso- och sjukvård.

PROFESSIONELL KOMPETENS OCH PERSONLIG UTVECKLING GENOM LITTERATUR OCH SKRIVANDE

Våra mest efterfrågade kurser och kursmoment, inom och utanför universitetsvärlden, är de som vi samlar under begreppet "narrativ medicin". I en pressad studie- eller yrkessituation är det svårt att hitta tiden för reflektion och det är inte alltid lätt att hitta sätt att föra prestationslösa samtal. Att gemensamt läsa litteratur och kanske kombinera det med att skriva själv kan bidra till såväl professionell som personlig utveckling. Det gemensamma "delandet" – lyssnandet och uppmärksamheten, responsen och samtalet – är nyckeln.

Berättelsen i centrum...

Berättelsen är grunden för mycken kommunikation, i allmänhet likaväl som inom hälso- och sjukvård. I berättelsen kan vi möta olika perspektiv, fördjupa förståelsen för andra människor, ifrågasätta saker vi annars tar för givna, reflektera över såväl patienter/klienter som oss själva och kolleger. Hur något är berättat är avgörande för hur vi förstår.

... och samtalet om den

I kursmomenten får studenter/deltagare öva på att tolka och analysera, på att sätta berättelser i relation till sina egna erfarenheter och också öva på den egna formuleringsförmågan. I samtalen där deltagarnas inspel bryts mot varandra och bygger vidare på varandra uppstår något mer än det skulle göra i enskild läsning. I samtalet ökar medvetenhet om språk, ordval, perspektiv och kontexter i professionella likaväl som personliga sammanhang.

Hur går det till?

De olika momenten kan antingen hållas var för sig eller kombineras, de kan göras på ett särskilt tema eller vara processorienterade. De kan hållas som enstaka seminarier inom ramen för befintliga möten/undervisningsmoment, i syfte att fokusera på de viktiga samtalen. De kan också vara som ett flöde av återkommande träffar som kan bygga upp ett mer långsiktigt gemensamt samtal. Metoderna har också visat sig vara värdefulla när man vill uppnå fungerande interprofessionella team, såväl i studentgrupper som i yrkeslivet.

Litteratursamtal

Deltagarna diskuterar litteratur som lästs i förväg. Vi väljer alltid litteratur som vi tror bildar en bra grund för samtal för den aktuella gruppen, ibland kring ett särskilt tema.

Shared reading

Metoden *shared reading* innebär att ingen litteratur läses i förväg, utan gruppen läser tillsammans på plats, oftast noveller och poesi. Kursansvarig (läsledare) högläser samtidigt som alla också har texten framför sig. Med stopp inlagda under läsningens gång ges utrymme till diskussion. I dessa diskussioner blir det extra tydligt hur olika personer tolkar texten, berättelsen, och hur gruppen förhåller sig till olika tolkningar.

Kreativt och reflekterande skrivande

På ett prestationslöst sätt görs korta skrivövningar som deltagarna sedan delar med varandra, i gruppen eller i mindre grupper. Genom att skriva, dela, lyssna och ge respons möts deltagarna i en typ av reflekterande samtal som det inte alltid finns så mycket utrymme för i en pressad arbets-/studiesituation.

Vad säger studenterna?

Under 15 år har vi samlat in utvärderingar från läkarstudenter. Vi har samlat några uttalanden på vår blogg. Här kommer ett litet urval:

"Jag valde kursen också för att få ett annat perspektiv på medicin än den kalla, konkreta medicinska fakta som man fick från böcker och föreläsningar."

"... jag uppskattade den möjlighet den skulle ge till reflektion och eftertanke kring olika aspekter av vårt yrke, något jag känt att jag saknat och behövt."

"Få andra kurser ... uppmanar studenten att faktiskt TÄNKA SJÄLV."

HUR KURSMÅLET "UTVECKLING AV PROFESSIONELL KOMPETENS" UPPFYLLS – MED HJÄLP AV FILM

Birgit Rausing Centrum för Medicinsk Humaniora erbjuder kursmoment som använder film som ett sätt för studenter att reflektera kring och fördjupa perspektiv på avgörande begrepp som "hälsa", "vårdande", "bemötande".

Lär känna dig själv och andra – genom filmen

Film är ett utmärkt redskap för att synliggöra sociala och kulturella sammanhang och utmana normer och värderingar som annars kan upplevas vara "lite jobbiga att prata om" eller svåra att illustrera. Genom att analysera film och filmens budskap, kan studenternas diskussioner röra sig mot mer djupgående resonemang.

Hur går det till?

Vi väljer en film i samråd med ansvariga för den aktuella utbildningen – det är viktigt att filmen är relevant för studenter på väg in i en yrkesroll (inom vården). Kursledaren är filmvetare, men lång erfarenhet av att använda film i olika vårdutbildningar. Studenterna ser och diskuterar filmen i grupp och talar om olika karaktärers perspektiv på skeenden, uttalanden etc. Studenterna kan därefter skriva en essä om sin syn på sin egen framtida yrkesroll, där lärdomar och insikter från filmen och diskussionerna ska vara en del.

Vad säger studenterna?

Studenter har varit positiva till att använda film och filmanalys som metod. Våra utvärderingar kan sammanfattas i ett citat från en av studenterna på Arbetsterapeutprogrammet:

"Att se och diskutera film är ett spännande sätt att utforska känslor och upplevelser i mötet med patienter."

SPRÅKETS BETYDELSE I VÅRDEN ÄR CENTRAL

Språkets betydelse i vården är central – ändå saknas språkliga perspektiv i professionsutbildningarna. Det kan Birgit Rausing Centrum för Medicinsk Humaniora ändra på.

Språket är ett av de viktigaste arbetsredskapen för yrkesgrupper i vården. Normer och förväntningar på hur man säger något och vad som uttrycks varierar förstås mellan olika situationer, men också mellan olika kulturer och grupper. I vården kan sådana skillnader få konsekvenser för vilka beslut som fattas om t ex behandlingar.

Samtalet i centrum

Vårt kursmoment bidrar till att studenter blir medvetna om forskning om samtal och tränar dem i samtalskompetens och språklig medvetenhet, det vill säga hjälper dem att analysera vad som egentligen händer i ett (vård-)samtal. Momentet kan skapa större medvetenhet om kommunikativa val i ett professionellt samtal.

Hur går det till?

Kursmomentet inspireras av *CARM (Conversation Analysis Role Play Method)*, en samtalsanalytisk metod som bygger på forskning om vad som kan utgöra problem i samtal och hur dessa kan övervinnas. Utöver den teoretiska basen, arbetar vi med upplevelsebaserat lärande: Vi använder oss antingen av inspelade, autentiska, samtal eller utbildningsfilmer. Momentet inleds av en föreläsning som ger studenterna en grundförståelse av begrepp och samtal som språklig praktik. Studenterna får därefter arbeta i mindre grupper, där filmen/det inspelade samtalet närstuderas – ett klipp/motsvarande i taget, som bidrar till att så många iakttagelser som möjligt kommer upp till diskussion. Kursmomentet avslutas med en gemensam, allmän, reflektionsövning. Kursmomentet leds av forskare och lärare vid Humanistiska fakulteten.

Vad säger studenterna från Psykologprogrammet?

"Föreläsningen är inspirerande och att den fungerar som ögonöppnare och tankeställare. Att få begrepp på sådant studenterna enbart intuitivt förstått tidigare upplevdes som positivt."

"Gruppen som resurs blev uppenbar; att träna på att se saker i olika perspektiv."

"Kursmomentet verkligen bidragit till att medvetandegöra skillnader mellan olika typer av samtal, kulturkrockar samt att lyfta vikten av lyhördhet för språkbruket."

Utbildningsinsatser

LIKABEHANDLING AV STUDENTER MED MINORITETSBAKGRUND – ETT UPPDRAG FRÅN LÄKARPROGRAMMET

En nyligen publicerad avhandling från Umeå universitet samt forskningsrapporter från hälso- och sjukvården vittnar om uttryck av rasism, fördomar och olika former av bias bland studenter, patienter och sjukvårdspersonal. Problemet har också uppmärksammats på Läkarprogrammet vid Lunds universitet. Vid en workshop kopplad till forskningsprojektet *Empathy and compassion – so important yet so complex* uppstod ett stort engagemang kring

frågor om begränsningar i medkänsla mellan individer av olika etnicitet. Programnämnden för läkarutbildning (PNL) har formulerat ett uppdrag avseende likabehandling av studenter med minoritetsbakgrund på Läkarprogrammet. Uppdraget inbegriper såväl identifiering och medvetandegörande av kränkande eller diskriminerande beteenden som förslag på reaktiva och proaktiva åtgärder och lärandemoment.

Ansvarig:

Martin Garwicz

Tidsperspektiv:

Utvecklings- och planeringsfas:
2023–2024

VIDAREUTVECKLING AV ETT BEFINTLIGT UTBILDNINGSMOMENT PÅ LÄKARPROGRAMMET

BRMCH ansvarar för att de valbara och obligatoriska moment som finns inom Läkarprogrammet, baserade på medicinsk humaniora och utvecklade före centrumets etablering 2021, utvecklas

kontinuerligt: litteraturseminarier ges inom Professionell utveckling (PU) på fyra olika terminer och handledning av uppsatser i medicinsk humaniora görs på termin 5 och 10.

Ansvarig:

Katarina Bernhardsson

Tidsperiod:

Kontinuerligt

KURSMOMENT PÅ PSYKOLOGPROGRAMMET – PILOT (SAMHÄLLSVETENSKAPLIGA FAKULTETEN):

Medarbetare vid BRMCH planerade och genomförde ett helt nytt moment på programmets första termin med en föreläsning i samtalsanalys följt av s.k. *data sessions* i mindre grupper, där studenterna med språkvetenskapliga verktyg diskuterade ett psykologklientsamtal. Metoden innebär att

gruppdeltagarna diskuterar samtalet uppdelat i mycket korta klipp, vilket ger möjligheten att detaljstudera såväl turtagning och talutrymme som ordval, ton och gester. Momentet fick mycket goda kursvärderingar.

Ansvariga:

Anna W Gustafsson, Elinor Schad (flera andra medarbetare vid BRMCH medverkade vid pilot-tillfället)

Tidsperiod:

2022–2023

KURSMOMENT PÅ ARBETSTERAPEUTPROGRAMMET – PILOT

Utbildningsmoment med filmdiskussion och introduktionsföreläsning om medicinsk humaniora. Arbetsterapeutprogrammets lärare har rapporterat att momentet haft en positiv inverkan på studenternas reflektioner.

Ansvarig:

Pia Dellson

Tidsperiod:

2022–2023

KURSMOMENT PÅ LOGOPEDPROGRAMMET – PILOT

Lärare på logopedprogrammet i samarbete med medarbetare vid BRMCH har genomfört ett pilotmoment med *shared reading* inom mun-hals-cancer temat på termin 6 på logopedprogrammet.

Ansvariga:

Susanna Whitling, Katarina Bernhardsson och Anna Hultman

Tidsperiod:

2024



SEMINARIUM PÅ BARNMORSKEPROGRAMMET – PILOT

Under Barnmorskeprogrammets första termin hölls 2024 ett seminarium om abort och etik med en film som utgångspunkt för diskussionen. Filmen *Omständigheter* (Audrey Diwan, 2021), är baserad på Annie Ernauxs roman, som utspelar sig i 1960-talets Frankrike

när abort var förbjudet. Som förberedelse hade studenterna lyssnat på ett poddavsnitt om aborträtten. Under seminariet diskuterade studenterna etiska frågeställningar kopplade till filmen och podden.

Ansvarig:
Elisabet Björklund

Tidsperiod:
2023–2024

FRISTÅENDE KURS: ART AS CARE – CARE AS ART

Ett (annat) sätt att göra medicinsk humaniora tillgänglig för studenter med olika bakgrund och att synas utåt är att ge kurser som är fristående och inte ingår i ett visst program. Dessa kurser attraherar studenter från olika fakulteter och yrkesarbetande från olika håll inklusive vårdprofessioner.

Den fristående kursen *Art as Care – Care as Art* är ett samarbete mellan BRCMH och Grace S Sandblom stiftelse. Kursen ger en överblick över fältet medicinsk humaniora, som läg-

ger grunden till kursens andra del, ett konstprojekt vars handledare är en yrkesverksam konstnär inom någon av konstarterna. Konstnären finansieras av Grace S Sandbloms stiftelse och genomför ett projekt med kursdeltagarna. Kursdeltagarna rekryteras från såväl vårdprofessionerna som studenter inom motsvarande program. En mindre andel av studenterna är från det akademiska program som svarar mot den yrkesverksamma konstnärens område.

Ansvarig:
Martin Garwicz

Tidsperiod:
Kursutveckling 2023–2024



Foto: Tim Mossholder/Unsplash

Afternoon tea med Birgit Rausing Centrum för Medicinsk Humaniora

Lärdarmöten och nämndssammanträden i all ära. Men vi ville åstadkomma något annat, ett forum för alla som arbetar med professionsutbildning inom människovårdande yrken, och som är intresserade av att använda metoder från medicinsk humaniora i sin undervisning.

Det var så konceptet "Afternoon tea med Birgit Rausing Centrum för Medicinsk Humaniora" föddes. Och det blev ett populärt koncept; intresserade deltagare strömmade till och flera nya samarbeten och kontakter har inletts här. Vid vårt återkommande Afternoon tea berättar vi om medicinsk humaniora, såväl existerande verksamhet som pilotprojekt och idéer, vi knyter kontakter, initierar samarbete, och ger också människor möjlighet att träffa varandra.

Varje Afternoon tea har ett nytt tema, olika medarbetare vid BRCMH har engagerats, varje tillfälle ger också möjlighet att ställa frågor och diskutera utmaningar i befintliga undervisningssituationer. Och varje tillfälle har varit fullsatt.

Fun fact: Våra beställningar av scones och te till BRCMH:s Afternoon teas har vidareutvecklats och blivit ett stående erbjudande på leverantörens meny. Och numera kommer Afternoon tea-et på vackra kakfat och i tjugiga tekannor!

22 november 2022 på temat litteratur: Metod, arbetssätt och struktur presenterades utifrån det etablerade arbetet med litteratur på Läkarutbildningen. (Katarina Bernhardsson, Pia Dellson)

18 april 2023 på temat samtalsanalys och film. Metod, arbetssätt och struktur presenterades utifrån pilotprojektet med samtalsanalys på Psykologprogrammet och pilotprojektet med film på Arbetsterapeutprogrammet. (Anna W Gustafsson, Elinor Schad, Pia Dellson, Elisabet Björklund)

8 november 2023 Vad tycker studenterna om medicinsk humaniora? På läkarprogrammet har det sedan 2008 funnits en valbar kurs i medicinsk humaniora (7,5 hp). Lars Hagander och Chris Mathieu berättar om sin sammanställning av utvärderingarna genom åren och sitt projekt att intervjua alumner om vad kursen i medicinsk humaniora betytt för dem både yrkesmässigt och personligt.

4 april 2024 Hur kan medicinsk humaniora berika utbildningsmoment om etik och vaccintvekan? Idé- och lärdomshistorikern Anna Tunlid berättar om sin föreläsning i medicinsk etik på den fristående kursen Medicinens idéhistoria, Etnologen och medieforskaren Mia-Marie Hammarlin berättar om föreläsningen Etnologiska perspektiv på vaccintvekan, som hon håller på läkarprogrammet.



Foto: M Henry Burs/Unsplash

Synliggörande

För oss var det viktigt att snabbt få det nya centrumet på kartan. Bästa sättet att göra det var genom en mängd utåtriktade aktiviteter och, förstås, genomtänkta kommunikationsinsatser. I verksamhetsplanen för åren 2021–2023 formulerades övergripande mål för synliggörande av centrumet.

ÖVERGRIPANDE MÅL FÖR SYNLIGGÖRANDE

- Aktivt delta i och driva samhällsdebatt inom frågor av relevans för medicinsk humaniora och för ämnesrådets tillämpningar
- Aktivt delta i och driva internationella samarbeten och utbyten inom medicinsk humaniora avseende forskning och utbildning inom och utom akademien.

Flera internationella samarbeten och kunskapsutbyten har skapats under 2022–2023. Den stora majoriteten av dem har kopplingar till framför allt forskningen, våra nätverk och samarbetsparter. Ni hittar dem på sidorna 14–15.

Våra medarbetare har bidragit till samhällsdebatten genom artiklar och intervjuer, till exempel i svensk dagspress, intervjuer i Sveriges Radio (P3 Dystopia, P1 Kultur), medverkan i poddar (bland annat Vetenskap & Hälsa), intervju av TT (publicerad i flera tidningar) och artiklar i ett antal personaltidskrifter. Centrumet har också uppmärksammats inom Lunds universitet, både i personaltidningen LUM och i webbartiklar.

BRCMH har satsat på kontinuerliga kommunikationsinsatser: Kommunikation är något som pågår jämt, på olika sätt, i olika kanaler, med olika budskap och med olika målgrupper. Det i sin tur kräver kommunikationsplanering, både vad gäller verksamheten i stort, enskilda projekt och event.

Genom alla våra event kan vi med fog säga att BRCMH synliggjorts, såväl inom Lunds universitet som utanför och flera av våra affilierade medarbetare kom för första gången i kontakt med oss genom dem. På sida 44 har vi samlat alla publika event. Konferenser, workshops, symposier och andra event hittar ni under forskning, samverkan och utbildning.



Foto: Albar/Pixabay



Foto: W. Henry/Unsplash

Foto: Tim Sullivan/StockSnap

Publika event inom medicinsk humaniora



Foto: Charlotte May/Unsplash

PHILIP SANDBLOM PRIZE LECTURE, PHILIP SANDBLOM STIPEND OCH SANDBLOMDAGEN

Våren 2022 samarrangerade BRCMH och Grace S Sandblom fond tre föreläsningar på temat *A Collaborative Arts and Medicine*:

- Frantiček Klossner, Artist: *Contemporary art and health professions – an interdisciplinary educational project*.
- Urs Schürch, Interlaken Educational Center BZI, Switzerland: *Creativity and innovation – artistic capacities in school and vocational education*
- Carolina Liebling, Musée de la main UNIL-CHUV, Lausanne, Switzerland: *Contemporary art in dialogue with science, medicine and society*

I maj 2022 tilldelades Tanja Singer och Ruth Feldman, två av de främsta hjärnforskarna inom empati och medkänsla, Philip Sandblom Stipend i samband med sitt deltagande i den av BRCMH arrangerade konferensen *Neuroscience of Empathy and Compassion*.

Den allra första Philip Sandblom Prize Lecture hölls den 4 oktober 2022 i Lund av professor Rita Charon (Columbia University). Föreläsningen var välbesökt och låg ”vägg-i-vägg”, både tidsmässigt och lokalmässigt, med nätverksmötet för *Nordic Network for Narratives in Medicine*.

I maj 2023 tilldelades professor Anil Seth Philip Sandblom Stipend. Anil Seth är en av de främsta utforskarna av det mänskliga medvetandet. Centrumet ansvarade för hans öppna och välbesökta föreläsning: *Beast machines, Dream machines, and the mystery of consciousness*.

Den andra Philip Sandblom Prize Lecture hölls 24 oktober 2023 som en del av Sandblomdagen. Pristagaren Fredrik Ullén, neuroforskare och konsertpianist, utsågs på förslag av BRCMH och Martin Garwicz var moderator.

Medarbetare vid BRCMH är med och anordnar Sandblomdagen i oktober 2024. Tema: Konst och medicin i krigets skugga.

ÖPPNA FÖRELÄSNINGAR OCH POPULÄRVETENSKAPLIGA EVENT

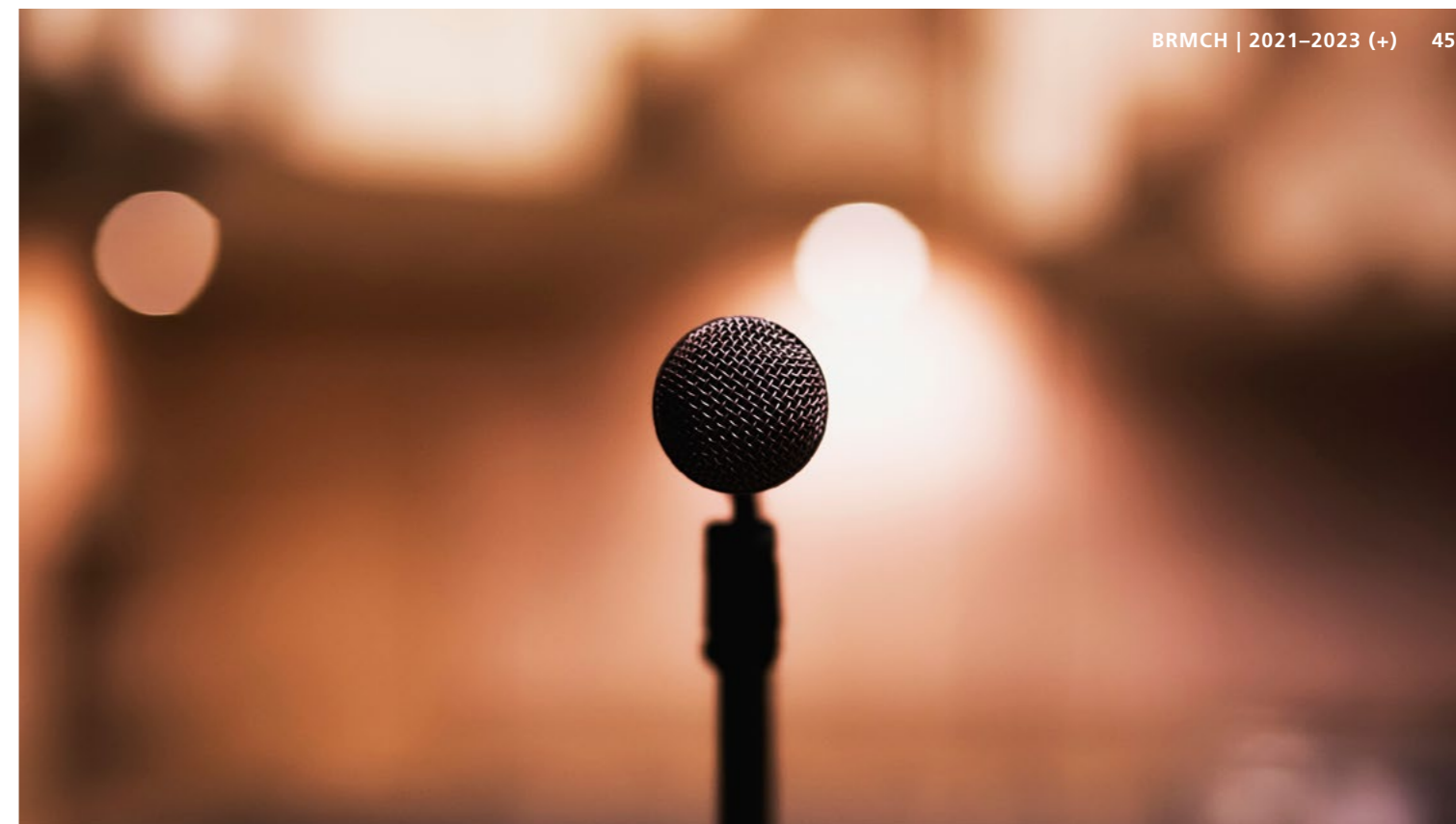
April 2022: Katarina Bernhardsson höll en välbesökt populärvetenskaplig föreläsning vid Humanist- och teologdagarna (Lunds universitet): *”Överallt liv. Överallt det levande.” Berättelser om sjukdom, minne och hopp*.

April 2023: I samband med det svenska nätverket för medicinsk humaniora höll Dr Brandy Schillace, författare och editor för *Journal of Medical Humanities* en öppen föreläsning: *Adventures at the Intersections: How to write a book about head transplant*.

Maj 2023: I samband med att professor Rita Charon blev promoverad till hedersdoktor vid Lunds universitet, höll hon en öppen föreläsning tillsammans med den andre hedersdoktorn, professor David Julius: *Understanding the sensitivities of body and mind*.

September 2023: Martin Garwicz och Max Liljefors höll en populärvetenskaplig föreläsning vid Kulturnatten i Lund på temat: *Hur kan estetik och medkänsla motverka känslor av meningslöshet?*

Mars 2024: Den nystartade filmklubben ”Film@Forum” hade sin första filmvisning med efterföljande samtal. BRCMH-medarbetare låg bakom både initiativet och genomförandet (Lars Hagander, Pia Dellson, Elisabet Björklund och Åsa Thormählen)



Kunskapskrogen – samtalskvällar om medicinen och det mänskliga

Kunskapskrogen är ett populärvetenskapligt arrangemang som lockar en stor publik, gång efter gång. BRCMH har under 2021–2023 haft ansvaret för finansiering av och innehållet i Kunskapskrogen. Själva genomförandet av Kunskapskrogen koordineras av Medicinska fakultetens eventkoordinator med stöd av fakultetens kommunikationsavdelning. Medarbetare från BRCMH har varit aktiva i arrangemangen.

Vår lista över genomförda Kunskapskrogar under verksamhetsåren signalerar bredden – och djupet – i medicinsk humaniora:

4 mars 2021: Ärr för livet – en personlig berättelse om självdestruktivitet och maktstrukturer i vården (Sofia Åkerman intervjuad av Jonatan Wistrand. Digitalt evenemang under Covid-19-pandemin).

2 juni 2021: Att förlora ett barn – ett samtal om sorgens nyanser (Lina Schollin Ask intervjuad av prästen Kristina Nielsen-Jerneck. Digitalt evenemang under Covid-19-pandemin).

30 november 2021: Humor som läkande kraft – att möta sorg och glädje med lekfullhet. (Åsa Forsberg, sjukhusclown, Marlene Malm, specialpedagog på Lekterapi och Nathalie Karlsson, tidigare patient. Moderator Pia Dellson).

2 mars 2022: Livet – inte alltid en dans på rosor (Dansaren och koreografen Tobias Karlsson).

20 september 2022: Myter om människokroppen (Johan Andersson, samtalsledare Martin Garwicz).

6 december 2022: Vårdens konst – Vad spelar konstverk och konstnärer för roll i sjukvården? (Max Liljefors, konsthistoria och visuella studier, Cecilia Sterner, konstnär och Helena Trenk, konsthandläggare vid Regionfastigheter, Region Skåne. Moderator Lars Hagander)

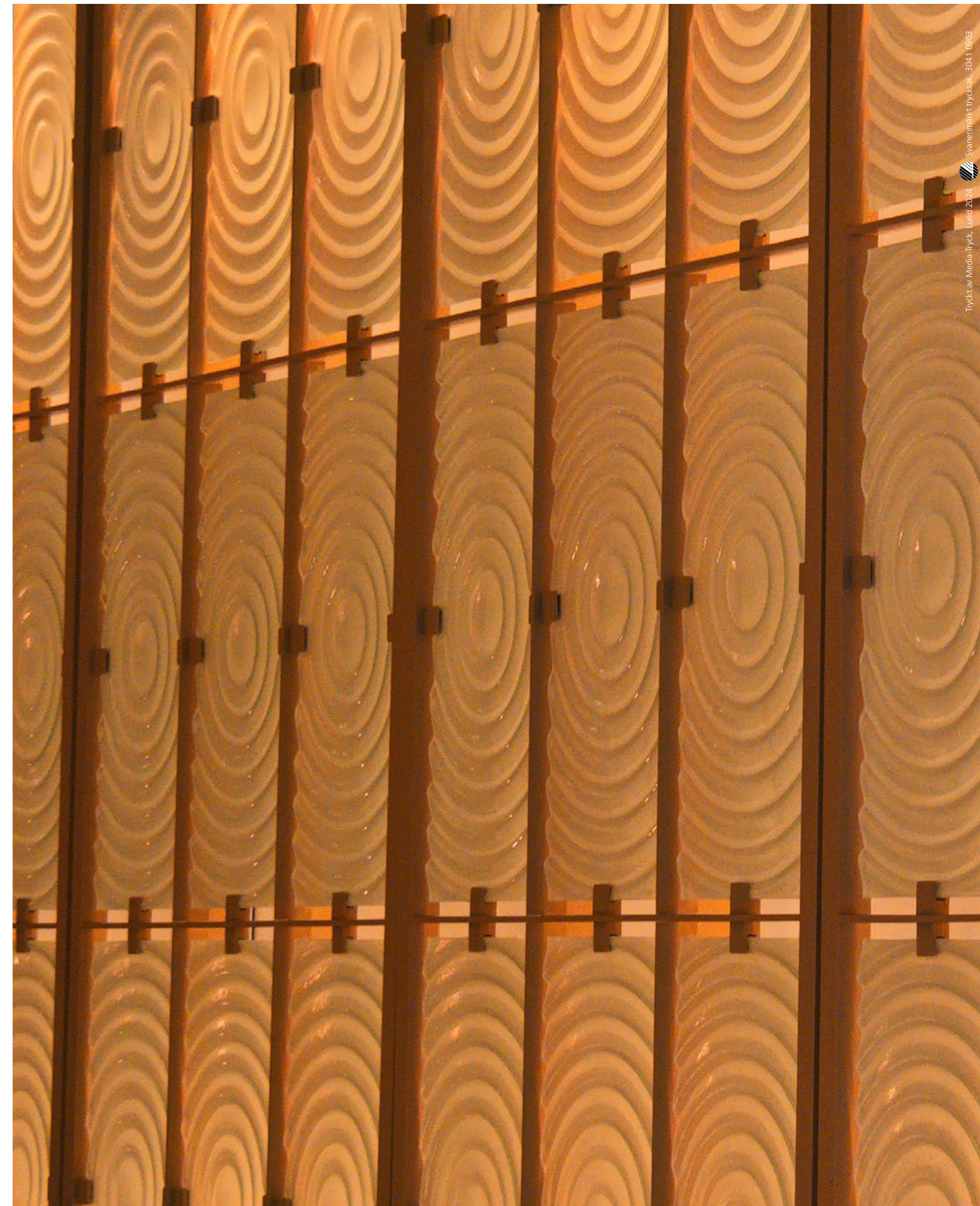
2 mars 2023: Kärlek och demens – Ett författarsamtal med Jonas Brun (Jonas Brun intervjuad av Anna Clara Törnqvist, lektor på Författarskolan).

8 juni 2023: Klanger för kropp och själ – sång och musik som hälsofrämjande kraft. (Ulrika Gudmundsson Schönberger, Musik i Syd, tillsammans med sångare samt läkaren Ola Björgell).

4 oktober 2023: Upp och ner – Om att vara öppen med psykisk sjukdom (Henrik Wahlström)



Foto: Hans/Pixabay



Tryckt av Medusa Tryck, Lund 2024. Svensnmått trycksak, 3041 1903

Priser och utmärkelser

Under centrumets första verksamhetsår har medarbetare erhållit en mängd priser – alla på ett eller annat sätt motiverade av medarbetarnas arbete och engagemang i medicinsk humaniora.

2023

Centrumledaren **Martin Garwicz** erhöll *Minerva Leadership Award*, *Future Faculty's* pris till akademiska ledare som står för de akademiska värderingarna Ärlighet, Tillit, Rättvisa, Respekt, Ansvar och Mod.

Katarina Bernhardsson tilldelades Kungliga Humanistiska Vetenskapssamfundet i Lunds jubileumspris.

Anna W Gustafsson belönades med Einar Hansens forskningsfonds svenska forskningspris.

Anna W Gustafsson erhöll Erik Wellanders pris från Stiftelsen Erik Wellanders fond.

Elisabet Björklund erhöll Hainska priset från Inga och John Hains Stiftelse för Vetenskaplig Humanistisk Forskning.

Pia Dellson och **Jonatan Wistrand** erhöll Anders Palms stipendium från Birgit Rausing's Stiftelse för Medicinsk Humaniora.

2022

Anna W Gustafsson erhöll Hainska priset från Inga och John Hains Stiftelse för Vetenskaplig Humanistisk Forskning.

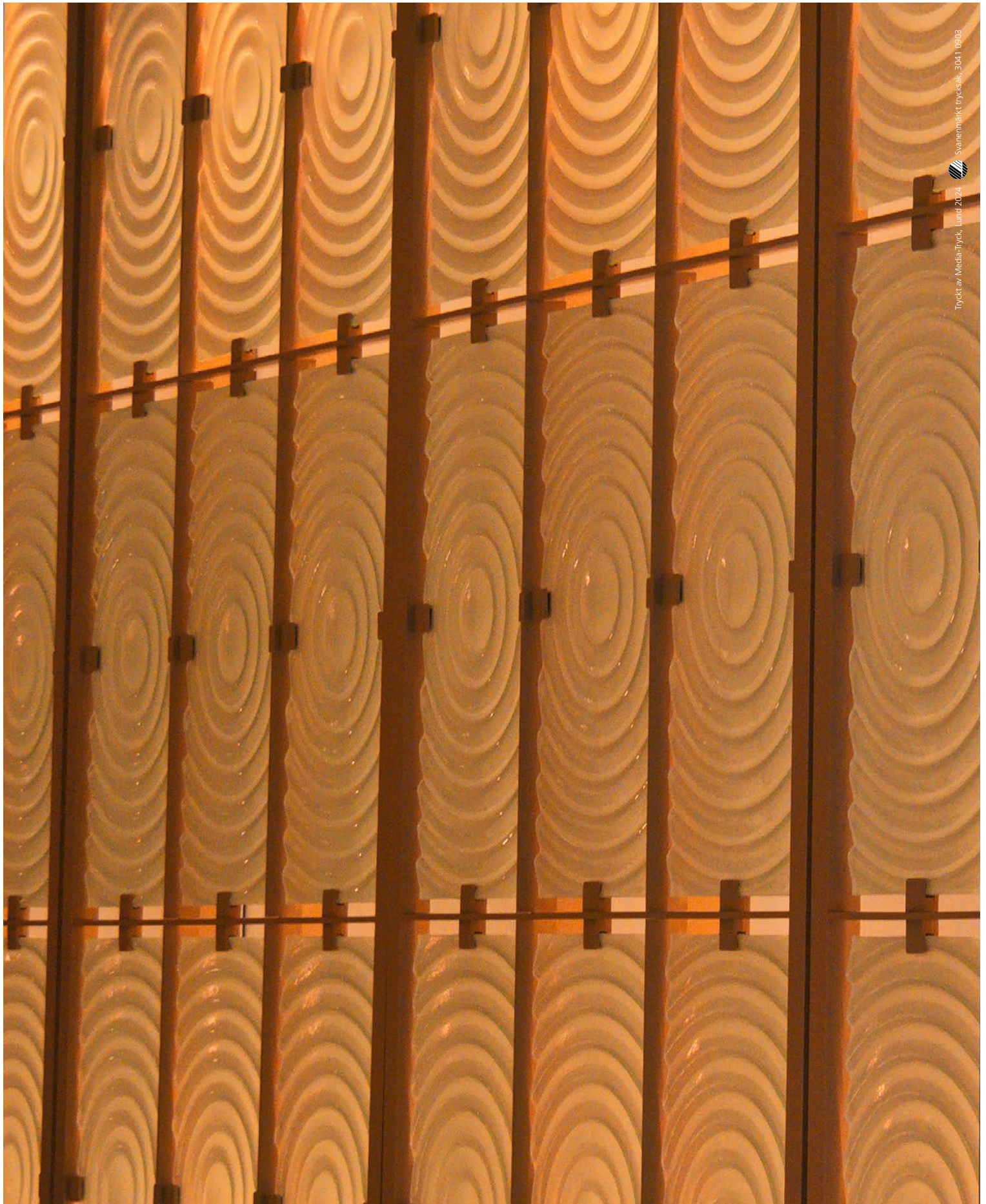


LUNDS
UNIVERSITET

BRCMH webbplatser:
<https://www.medicinsk-humaniora.lu.se>
<https://www.medical-humanities.lu.se>

BRCMH bloggar:
<https://med-hum.blogg.lu.se>
<http://med-hum-en.blogg.lu.se>

LUNDS UNIVERSITET
 Box 117
 221 00 Lund
 Tel 046-222 00 00
www.lu.se



LUNDS
UNIVERSITET

BRCMH webbplatser:
<https://www.medicinsk-humaniora.lu.se>
<https://www.medical-humanities.lu.se>

BRCMH blogggar:
<https://med-hum.blogg.lu.se>
<http://med-hum-en.blogg.lu.se>

LUNDS UNIVERSITET
Box 117
221 00 Lund
Tel 046-222 00 00
www.lu.se